

Adra

Pecyn Recriwtio Cyfarwyddwr Anweithredol



0300 123 8084

adra.co.uk



@adrataicyf

Annwyl Ymgeisydd

Rwy'n falch eich bod yn ystyried ymgeisio ymuno â'n Bwrdd.

Fel Cadeirydd, rwy'n mwynhau gweld ein gwaith da a'r effaith y mae'r Bwrdd yn ei gael. Byddwn yn dathlu ein penblwydd yn 10 oed eleni, ac rydym yn falch o'r cynnydd yr ydym wedi'i wneud o ran gwneud yr hyn i ni ddweud y byddem yn ei wneud. Yn ddiweddar, rydym wedi newid ein model cyllido ac wedi lansio ein brand newydd cyffrous. Bydd hyn yn ein cynorthwyo i wneud hyd yn oed fwy o wahaniaeth i bobl yn ein cymunedau. Byddwn yn cyflawni drwy dyfu'r cwmni a manteisio i'r eithaf ar gyfleoedd gydag agwedd fasnachol craff a chalon gymdeithasol.

Mae'n bleser gennyf ddatgan ein bod wedi cyrraedd safonau rheoleiddiol uchaf Llywodraeth Cymru fel rhan o'n hasesiadau rheolaidd. Mae hyn yn rhoi'r llwyfan i ni yrru ein huchelgais ac rwy'n gwybod bod angen Bwrdd medrus a dynamig i gynnal rhagoriaeth o'r fath.

Beth rydym yn chwilio amdano?

Rydym wedi ystyried yn ofalus y sgiliau a'r nodweddion yr ydym eu hangen i'n cynorthwyo i ymateb i heriau'r dyfodol. Rydym yn awyddus i recriwtio Cyfarwyddwr Anweithredol Adra sydd gyda phrofiad yn y meysydd datblygu eiddo a masnachol. Rydym hefyd yn edrych am Gyfarwyddwr Anweithredol gyda sgiliau datblygu eiddo masnachol a sgiliau gwerthu ar gyfer ein his-gwmni masnachol, [sef Medra](#).

Efallai eich bod yn Gyfarwyddwr Anweithredol profiadol, neu o bosib dyma eich cynnig cyntaf am le ar Fwrdd. Mae cydraddoldeb ac amrywiaeth yn ganolog i bopeth yr ydym yn ei wneud ac rydym yn croesawu ceisiadau gan unigolion o gefndiroedd gwahanol. Rydym hefyd yn gyflogwr hyderus o ran anabledd ac yn aelod o Tai Pawb a Chwarae Teg.

Rwy'n gobeithio bod y pecyn gwybodaeth yma yn cynnwys yr holl wybodaeth yr ydych ei angen i benderfynu a oes modd i chi ein cynorthwyo ni i gyflawni ein huchelgais. Mae hyn yn cynnwys:

- Cyflwyniad i Adra
- Disgrifiad Rôl
- Telerau penodi i'r Bwrdd

Gellir canfod gwybodaeth ddefnyddiol arall ar ein gwefan <https://www.adra.co.uk/> gan gynnwys

- Copi o'n hadroddiad blynyddol
- Datganiadau ariannol diweddar
- Ein Cynllun Corfforaethol

Dymunaf pob llwyddiant i chi ac edrychaf ymlaen at dderbyn eich cais.

Yn gywir,

Mark Jones

Cadeirydd, Adra (Tai) Cyfyngedig

01248 677114



Amdanom ni



Rydym yn Gymdeithas Dai Trosglwyddo Stoc ar Raddfa Fawr a gafodd ei ffurfio yn Ebrill 2010, yn dilyn trosglwyddo 6,300 o gartrefi o Gyngor Gwynedd. Rydym yn gymdeithas gydweithredol ac yn gymdeithas budd cymunedol wedi ei chofrestru gyda rheolau elusennol. Fel Landlord Cymdeithasol Cofrestredig, rydym yn cael ein rheoleiddio gan Lywodraeth Cymru. Sefydlwyd y cwmni i wneud gwelliannau sylweddol i'r stoc dai, ac yn y pum mlynedd gyntaf gwariodd dros £135m ar ddod â'r holl stoc i Safon Ansawdd Tai Cymru (SATC).

Mae'r cwmni wedi ymrwymo i'w gwsmeriaid a'i gymunedau; i sefydlu presenoldeb dibynadwy ar hyd a lled Cymru; a bod yn bartner o ddewis gyda sefydliadau eraill. Mae prif egwyddorion yn sail i'n gwaith, sef: gweithio mewn partneriaeth; sicrhau gwerth am arian, hybu'r iaith Gymraeg a rhoi grym i bobl yn y gweithle. Mae 97% o staff yn hapus gydag Adra fel cyflogwr.

Ein prif bwrpas yw darparu tai rhent cymdeithasol a fforddiadwy i'r rheini sydd eu hangen. Yn awr bod gwaith SATC wedi'i gwblhau, rydym yn adeiladu hyd yn oed mwy o dai ar gyfer rhent cymdeithasol a fforddiadwy. Cafodd ein cwsmeriaid y goriadau i'n tŷ newydd cyntaf yn 2016 ac rydym yn disgwyl y bydd y cyfanswm yn tua 300 erbyn diwedd 2020. Rydym hefyd yn tyfu oddi allan i Wynedd, naill ai wedi cymryd drosodd neu adeiladu dros 100 o gartrefi tu hwnt i Wynedd gyda 150 arall yn yr arfaeth yng Nghonwy, Sir Ddinbych, Sir Fflint a Wrecsam. Y targed yw tua 500 o gartrefi newydd erbyn 2022 gyda strategaeth twf tymor hir pellach i ddilyn. Mae ein nodau bob amser yn adlewyrchu ein gwerthoedd craidd, sef bod yn agored, uchelgeisiol ac atebol. Rydym yn falch o wasanaethu cymunedau sy'n llawn treftadaeth a diwylliant Cymru.

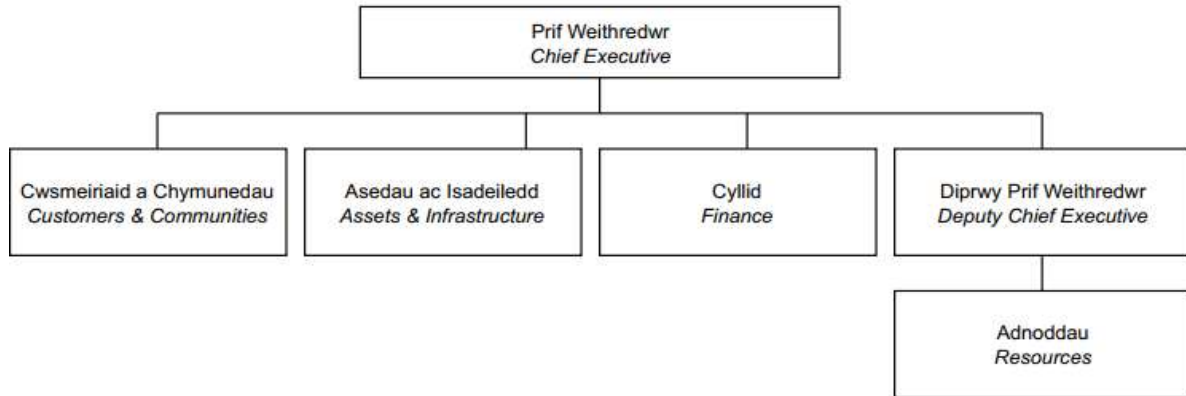
Yn ogystal, rydym wedi sefydlu is-gwmni masnachol i ddatblygu tai ar gyfer eu gwerthu ar y farchnad ac i gynhyrchu elw. [Gweler yr adran ar Medra os oes gennych ddiddordeb mewn ymuno â'r Bwrdd hwn.](#)

Bydd angen cyflawni'r cynlluniau cyffrous hyn mewn amgylchedd weithredu cymhleth. Rydym yn wynebu disgwyliadau cynyddol gan Lywodraeth Cymru, heriau o ran diwygio lles a chredyd cynhwysol, hyn i gyd tra rydym yn cyflenwi gwasanaethau o ansawdd.



Strwythur y Cwmni

Mae gennym Brif Weithredwr, Dirprwy Brif Weithredwr a phedair Cyfarwyddiaeth, sy'n atebol i'r Bwrdd. Mae ein strwythur yn cael ei ddangos isod. Erbyn hyn mae gennym dros 300 aelod o staff a throsiant o thua £35m y flwyddyn.



Llywodraethu

Wrth i ni aeddfedu, mae trefniadau llywodraethu cadarn wedi datblygu, sy'n ein harfogi ar gyfer cyfleoedd a heriau. Mae ein Bwrdd yn cynnwys chwe aelod annibynnol, pedwar tenant a dau gynghorydd awdurdod lleol. Mae gennym aelod ychwanegol (Aelod cyfetholedig) sy'n dod â sgiliau ychwanegol penodol i'r Bwrdd. Mae gan y Bwrdd ddau bwyllgor sy'n adolygu meysydd busnes penodol - y Pwyllgor Cwsmeriaid ac Asedau a'r Pwyllgor Archwilio a Sicrwydd.

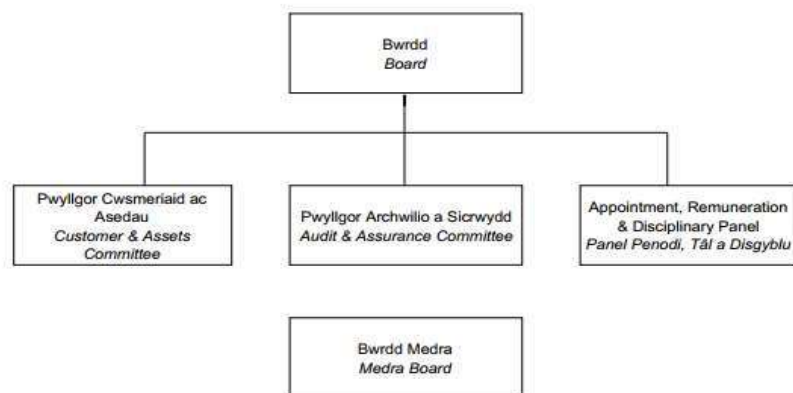


Ein Bwrdd

Mae'r Bwrdd yn arwain ar lywodraethu a fframwaith sicrwydd y cwmni. Mae'n diffinio ac yn sicrhau cydymffurfiaeth gyda'n gwerthoedd ac amcanion strategol. Mae'n blaenoriaethu sut yr ydym yn defnyddio ein hadnoddau, ac yn monitro perfformiad y tîm rheoli sy'n rhedeg y cwmni o ddydd i ddydd.

O fewn y dibenion cyffredinol hyn, dyma rôl a chyfrifoldebau'r Bwrdd:

- cyfeiriad strategol
- rheoli asedau
- cymeradwyo cynlluniau
- rheolaeth gyllidol
- materion staffio
- llywodraethu a phenderfynu
- trefniadau'r bwrdd
- cysylltiadau allanol



Mae'r Bwrdd yn cyfarfod tua chwe gwaith y flwyddyn, gyda phedwar diwrnod strategol ychwanegol. Trefnir dyddiau hyfforddiant hefyd ar gyfer aelodau sy'n dymuno datblygu eu sgiliau. Mae'n arferol bod aelod yn eistedd ar un o Bwyllgorau'r Bwrdd, ond gellir trafod hyn. Dyma ddyddiadau'r cyfarfodydd a drefnwyd hyd at Fedi 2020:

- Diwrnod Strategol Bwrdd 11 Mawrth
- Pwyllgor Cwsmeriaid ac Asedau 1 Ebrill
- Cyfarfod Bwrdd 22 Ebrill
- Diwrnod Strategol y Bwrdd 13 Mai
- Pwyllgor Archwilio a Sicrwydd 17 Mehefin
- Cyfarfod Bwrdd 24 Mehefin
- Diwrnod Strategol 8 Gorffennaf
- Pwyllgor Cwsmeriaid ac Asedau 15 Gorffennaf
- Pwyllgor Archwilio a Sicrwydd 9 Medi
- Cyfarfod Bwrdd 16 Medi

Rydym yn hyblyg iawn gyda'n hamseroedd cyfarfod a gellir cynnal cyfarfodydd drwy fideo-gynadledda neu ddulliau hyblyg eraill.

[Am fanylion ynglŷn â Medra, cliciwch yma.](#)

Ein Bwrdd



Mark Jones – Aelod Annibynnol o'r Bwrdd, Cadeirydd

Mark yw Cadeirydd y Bwrdd, ac mae'n eistedd ar y ddau bwyllgor, yn ogystal â'r Panel Penodi, Cydnabyddiaeth a Disgyblu. Mae Mark wedi gwasanaethu Heddlu Gogledd Cymru am 30 mlynedd - 16 mlynedd mewn swyddi Comander gan gynnwys Comander Rhanbarthol a Phennaeth Safonau Proffesiynol. Mae hefyd yn gwasanaethu fel llywodraethwr ysgol.

Abigail Tweed – Aelod Annibynnol o'r Bwrdd, Is-gadeirydd

Abigail yw Is-gadeirydd y Bwrdd, Is-gadeirydd y Pwyllgor Cwsmeriaid ac Asedau, ac mae hefyd yn eistedd ar y Panel. Roedd Abigail yn Gyfarwyddwr ym Mhrifysgol Aberystwyth o'r blaen ac mae hefyd wedi gweithio ym Mhrifysgol Bangor. Erbyn hyn, mae wedi sefydlu busnes ymgynghori, ac yn gweithio gyda nifer o sefydliadau mawr.



Berwyn Parry-Jones – Aelod Bwrdd wedi'i Enwebu gan yr Awdurdod Lleol

Berwyn yw Cadeirydd y Pwyllgor Cwsmeriaid ac Asedau. Mae'n Gyn Bennaeth Tai Cyngor Gwynedd ac roedd hefyd yn Ddirprwy Gyfarwyddwr Trwsio, Cynnal a Chadw gydag Adra. Mae hefyd yn gwasanaethu fel llywodraethwr ysgol.

Robert Lewis – Aelod Annibynnol o'r Bwrdd

Robert yw Cadeirydd y Pwyllgor Archwilio a Sicrwydd ac mae'n aelod o'r Panel hefyd. Ef oedd Prif Swyddog Staff gyda Bwrdd Iechyd Prifysgol Betsi Cadwaladr, ac roedd ganddo rolau amrywiol o fewn y gwasanaeth, yn arbenigo yn y maes cyllid yn bennaf.



Lynn Rowlands – Aelod Bwrdd sy'n cynrychioli Tenantiaid

Mae Lynn yn eistedd ar y Pwyllgor Cwsmeriaid ac Asedau. Mae hefyd wedi gweithio fel Ceidwad Cyfrifon a rhaglennydd cyfrifiaduron ac mae wedi rhedeg ei busnes creffttau ei hun. Mae wedi bod yn aelod o Bartneriaeth Tenantiaid Adra ers cryn amser, gan gynnwys gwasanaethu ar Bwyllgor Llywio Trwsio.

Cai Larsen - Aelod o'r Bwrdd wedi'i Enwebu gan yr Awdurdod Lleol

Mae Cai yn eistedd ar y Pwyllgor Cwsmeriaid ac Asedau. Mae ganddo 20 mlynedd o brofiad fel Prifathro ysgol gynradd leol, gan feithrin profiad yn y meysydd cyllid; newid; a rheoli pobl. Mae'n gwasanaethu ar nifer o Bwyllgorau'r Cyngor.





Selwyn Hayward - Aelod Annibynnol o'r Bwrdd

Selwyn yw Is-gadeirydd y Pwyllgor Archwilio a Sicrwydd. Mae'n gyfrifydd cymwysedig CIMA ac yn ddiweddar wedi ymddeol o'i swydd fel Dirprwy Gyfarwyddwr Cyllid ym Mhrifysgol Bangor. Yn y rôl hon roedd hefyd yn gwasanaethu ar Fwrdd Menter ar y Cyd.

Paula Jewson - Aelod Annibynnol o'r Bwrdd

Mae Paula yn eistedd ar y Pwyllgor Archwilio a Sicrwydd, y Panel a hefyd ar Fwrdd yr is-gwmni (Medra). Mae'n gyfrifydd a pheiriannydd cymwysedig, ac yn awr yn rhedeg ei busnesau ei hun mewn eiddo, a hefyd datblygiadau ffermydd gwynt. Mae Paula hefyd yn eistedd ar ddau fwrdd arall yn y sector celfyddydau.



Huw Gareth Pritchard - Aelod Annibynnol o'r Bwrdd

Mae Gareth yn eistedd ar y Pwyllgor Archwilio a Sicrwydd. Mae wedi ymddeol yn ddiweddar o Heddlu Gogledd Cymru ar ôl 34 mlynedd o wasanaeth - gan gynnwys fel Prif Swyddog. Yn ei waith roedd yn arwain ar brosiectau cenedlaethol, gan gynnwys yr iaith Gymraeg ar gyfer heddluoedd Cymru. Mae hefyd yn gwasanaethu fel Llywodraethwr Ysgol ac yn wirfoddolwr Chwilio ac Achub.

Linda Campbell - Aelod Bwrdd sy'n cynrychioli Tenantiaid

Mae Linda yn eistedd ar y Pwyllgor Archwilio a Sicrwydd. Mae wedi gweithio yn y maes gofal cwsmer a manwerthu, ac o'r blaen yn gysylltiedig â'r gwaith gyda Chymunedau'n Gyntaf. Mae hefyd wedi gwasanaethu fel Cadeirydd Family Centre Network, yn ogystal â gwasanaethu ar Bwyllgorau eraill fel y Grŵp Gweithredu ar Dlodi Plant.



Hywel Eifion Jones - Aelod cyfetholedig o'r Bwrdd

Mae Eifion yn eistedd ar y ddau Bwyllgor. Mae'n Aelod Cyswllt o'r Sefydliad Siartredig ar gyfer Bancwyr, a hynny ar ôl 34 mlynedd mewn uwch swyddi gyda Barclays. Mae hefyd wedi gwasanaethu fel Cynghorydd ar Gyngor Ynys Môn ac fel aelod o Awdurdod Heddlu Gogledd Cymru. Erbyn hyn mae'n Ynad ac yn aelod o Fwrdd Pensiynau Gwynedd, a Thribiwnlys Eiddo Preswyl Cymru.

Proffil Rôl



Teitl y Swydd Cyfarwyddwr Anweithredol (Aelod Bwrdd)

Yn atebol i: Gadeirydd y Bwrdd

Yn gyfrifol am: Cyfeiriad strategol a pholisi, cyfarwyddo materion busnes y sefydliad, rhannu cyfrifoldeb am benderfyniadau'r Bwrdd a gweithredu er budd y sefydliad.

Yr amcan cyffredinol yw:

- sicrhau ein bod yn cael ein llywodraethu yn effeithiol ac yn unol â gofynion y gyfraith, Llywodraeth Cymru ac arfer gorau
- gosod, cadw at a chynnal ein gwerthoedd, amcanion ein gweledigaeth a pholisiau craidd gan gynnwys cydraddoldeb ac amrywiaeth
- sicrhau ein bod yn hyfyw yn ariannol a bod y prif risgiau yn cael eu hadnabod a'u lliniaru
- gweithio i gael cydbwysedd rhwng budd ein tenantiaid, prydleswyr a defnyddwyr gwasanaeth presennol a thenantiaid, prydleswyr a defnyddwyr gwasanaeth y dyfodol
- mesur ac adolygu ein perfformiad
- cyfrannu a rhannu cyfrifoldebau am benderfyniadau'r Bwrdd.

Prif dasgau:

- cymryd rhan mewn trafodaethau a phroses benderfynu, cynorthwyo i greu consensws a rhannu cyfrifoldeb i gynnal penderfyniadau'r Bwrdd
- paratoi ar gyfer a mynychu cyfarfodydd Bwrdd a Phwyllgorau
- darllen ac ystyried adroddiadau ar gyfer cyfarfodydd, cwestiynu'r rhain i sicrhau bod penderfyniadau yn cael eu gwneud ar sail gadarn ac mewn modd cyson
- paratoi ar gyfer a mynychu hyfforddiant, seminarau a chynadleddau
- sicrhau bod penderfyniadau'r Bwrdd er budd pennaf y cwmni, a sicrhau cydymffurfiaeth â chyfrifoldebau cyfreithiol
- ceisio cyfleoedd i hybu, cefnogi a chynrychioli ein gwaith drwy ymweld â chynlluniau a chyfarfod gyda thenantiaid ac asiantaethau
- trin yr wybodaeth yn gyfrinachol
- datblygu a chynnal perthnasau gweithio da gydag aelodau Bwrdd eraill a'r tîm gweithredol
- cymeradwyo polisiau a chynlluniau i ddiwallu holl amcanion y Bwrdd
- penodi, a lle mae angen, gwerthuso'r Prif Weithredwr
- cymryd rhan yn penodi aelodau eraill o'r Tîm Gweithredol
- gosod targedau clir ar gyfer holl weithgareddau'r sefydliad a monitro ei berfformiad
- sicrhau bob amser nad yw gwaith nac enw da'r cwmni yn cael ei danseilio
- datgan holl wrthdaro buddiannau a newidiadau allweddol mewn amgylchiadau personol
- cynnal ein Cod Ymddygiad
- sicrhau bod gennym yr wybodaeth ddiweddaraf o fewn ein maes arbenigol a materion yn y maes tai

- paratoi, mynychu a chymryd rhan mewn adolygiadau yn gysylltiedig gyda pherfformiad unigol neu'r Bwrdd cyfan.
- Cyflawni unrhyw friff penodol a gytunwyd gyda Chadeirydd y Bwrdd

Dyma'r meysydd sgiliau perthnasol

- Cynnal, Cadw a Datblygu Eiddo
- Cyfreithiol
- Cyfrifeg
- Rheolaeth Gyllidol
- Cyllid Preifat neu Fancio
- TGCH
- Rheolaeth Gyfundrefnol
- Adnoddau Dynol
- Gofal Cymdeithasol neu Fenter Gymdeithasol
- Datblygu Cymunedol
- Gwybodaeth am ddefnyddwyr gwasanaeth allweddol Cymdeithasau Tai
- Gwybodaeth am faterion LCC a Thai
- Cymhwyster proffesiynol priodol
- Profiad mewn sefydliad masnachol mawr
- Arbenigedd ariannol

Profiad dymunol

- cefndir o reoli cyffredinol a rheolaeth ariannol, gan gynnwys rheoli cyllidebau mawr a chymhleth mewn amgylchedd o risg, ac ymwybyddiaeth dda o faterion cyllid a thrysorlys
- sgiliau yn y maes datblygu preswyl neu brofiad o fuddsoddi mewn amgylchedd masnachol
- wedi llwyddo mewn amgylchedd masnachol a/neu wleidyddol gan ymdrin yn effeithiol gyda materion proffil uchel a sensitif, a dylanwadau ar benderfyniadau allweddol
- gweithio'n effeithiol gydag ystod eang o randdeiliaid, gan gynnwys yn ddelfrydol gwleidyddion cenedlaethol a lleol, buddsoddwyr a chyllidwyr, partneriaid masnachol, cyrff ac asiantaethau'r llywodraeth, a chymunedau a chwsmeriaid lleol.

Arddull ac ymddygiad dymunol

- yn rhannu gweledigaeth ac ymrwymiad y sefydliad o ran cynnig gwasanaethau rhagorol, i gyd o fewn fframwaith a rheolaeth ariannol ddisgybledig
- arweinydd cryf gyda hygredded a brwdfrydedd; yn gwneud penderfyniadau mewn modd pendant ac effeithiol sy'n arwain drwy esiampl.
- gweithio gyda thimau - gallu gweithio fel aelod o dîm yn gweithredu ac yn meddwl mewn modd



- corfforaethol gydag arddull sy'n annog cydweithio ar bob lefel ac yn hybu perthnasau cadarnhaol ar hyd a lled y sefydliad a'i bartneriaid.

Cyfnod

Gall Aelodau Bwrdd wasanaethu am uchafswm o naw mlynedd yn unol â Rheolau Adra.

Ymrwymiad amser a chyfrifoldebau ychwanegol

Disgwylir i Gyfarwyddwyr Anweithredol:

- fynychu a pharatoi ar gyfer Cyfarfodydd Bwrdd a Phwyllgorau
- neilltuo amser i ddod yn gyfarwydd gyda busnes Adra
- cymryd rhan mewn paneli disgyblu ac apêl a chyrrff eraill o'r math yma lle mae angen

Ar gyfartaledd, amcangyfrifir bod ein Cyfarwyddwyr Anweithredol yn treulio tua 3 diwrnod bob mis ar fusnes y Bwrdd.

Yr Iaith Gymraeg

Darperir papurau'r Bwrdd yn ddwyieithog, ac mae gwasanaeth cyfieithu ar gael ym mhob cyfarfod fel bod modd i aelodau ddefnyddio'r iaith o'u dewis. Mae'r gallu i siarad Cymraeg yn ddymunol, ond nid yn ofyniad. Bydd cymorth ar gael pe byddai'r ymgeisydd llwyddiannus yn dymuno dysgu. Mae'n hanfodol bod gan bob Aelod empathi tuag at yr iaith a'r diwylliant Cymraeg.

Cydnabyddiaeth a buddion

Mae dod yn Gyfarwyddwr Anweithredol yn cyflwyno cyfle i gyfrannu'n gadarnhaol at y sefydliad a'i gwsmeriaid.

Yn unol â'r ymrwymiad a'r cyfrifoldeb sydd ynghlwm a'r rôl, caiff cydnabyddiaeth o £4,000 y flwyddyn ei gynnig. Efallai y bydd rolau Bwrdd sy'n golygu cyfrifoldebau pellach yn denu lefelau uwch o dâl. Yn ychwanegol, byddwn yn ad-dalu holl dreuliau rhesymol.

Hefyd, gall aelodau'r Bwrdd ddisgwyl gweld y buddion canlynol am eu hymrwymiad:

- Benthycia offer TG
- cyfleodd datblygu personol amrywiol, gan gynnwys hyfforddiant a chynadleddau perthnasol
- cymorth gan dîm Llywodraethu penodol gan gynnwys Fframwaith Datblygu Bwrdd cynhwysfawr a chynlluniau datblygu personol

Ni all unrhyw gylch gorchwyl gynnwys popeth a all godi o fewn y swydd a disgwylir i ddeilydd y swydd ymgymryd â dyletswyddau eraill o dro i dro sy'n weddol gyson â'r rhai sydd wedi eu nodi yn y pecyn ym

Medra Cyfyngedig



I gyflawni ein nodau a diwallu anghenion ein cymunedau, rhaid i ni adeiladu cartrefi ar raddfa fawr gyda neu heb gyllid grant. Bydd hyn yn ein helpu i ddiwallu'r galw am dai, yn ein galluogi i gyflawni ein huchelgais twf, a dod yn brif ddarparwr tai yn y rhanbarth.

Un o'r prif ddulliau i gynhyrchu incwm i gyflawni tai fforddiadwy yw cynhyrchu elw ar y farchnad agored. Oherwydd statws elusennol Adra mae hyn yn cyfyngu ar ein gallu i weithredu mewn modd masnachol, felly cafodd is-gwmni yr ydym yn gyfan gwbl berchen arno ei ffurfio at y diben yma.



Mae Medra yn gwmni cyfyngedig preifat, a'i brif weithgarwch yw datblygu cartrefi ar gyfer eu gwerthu ar y farchnad agored. Efallai y bydd hefyd yn manteisio ar y cyfle i gaffael eiddo o'r farchnad agored ar gyfer eu hailwampio a'u gwerthu. Nid oes ganddo staff ar hyn o bryd ac Adra sy'n darparu'r holl wasanaethau iddo drwy Gytundeb Lefel Gwasanaeth.

Mae gan Medra ei Erthyglau a dogfennau cysylltiedig ei hun sy'n llywodraethu ei weithrediadau. Mae'r rhain yn rheoli ei berthynas gyda'r rhiant-gwmni - mae hyn yn cynnwys Cytundeb Rhyng-Grŵp, a Chytundeb Rhyng-Fenthyciad. Fel arall, mae busnes Medra yn cael ei gynnal mewn modd awtonomaidd ac annibynnol ac yn cael ei reoli gan ei Fwrdd.

Ar hyn o bryd, mae gan Fwrdd Medra ddau Gyfarwyddwr Anweithredol.

Paula Jewson yw Cadeirydd Bwrdd Medra. Mae'n gyfrifydd a pheiriannydd cymwysedig, ac yn awr yn rhedeg ei busnesau ei hun mewn eiddo, a hefyd datblygiadau ffermydd gwynt. Mae'n gwasanaethu ar fyrddau Adra a Medra, yn cynorthwyo gyda throsolwg cadarn a chysylltiadau

Mae **Rhys Parry** hefyd yn Gyfarwyddwr Cyllid Adra ac felly mae ganddo rôl allweddol o ran sicrhau hyfywedd a llwyddiant y cynlluniau busnes a chynlluniau datblygu.

Bwrdd Medra



Wrth i'r cwmni ddatblygu, mae angen iddo ehangu set sgiliau'r Bwrdd. Rydym angen sgiliau yn y meysydd datblygu eiddo masnachol a gwerthu eiddo.

Bydd bwrdd Medra yn arwain ar gyflawni'r cynllun busnes sydd wedi'i gytuno gydag Adra. Bydd yn cymeradwyo strategaeth, polisiau a chynlluniau i gyflawni'r amcanion hyn.

Mae'r prif dasgau yn cynnwys:

- cymeradwyo Cynllun Busnes Medra
- cymeradwyo'r meini prawf ariannol fydd yn cael eu defnyddio i werthuso prosiectau datblygu
- adolygu a chymeradwyo cyfleoedd busnes
- sicrhau bod gweithgareddau yn diwallu amcanion Strategaeth Datblygu Grŵp
- cymeradwyo cyllidebau ac felly monitro eu perfformiad ariannol
- monitro cyflawni rhaglen datblygu adeiladu o'r newydd
- sicrhau bod systemau effeithiol ar gyfer gwerthuso gwaith y busnes ar waith, yn bodloni ei hun bod materion busnes yn cael ei weinyddu yn gyfreithlon ac yn gywir
- cymeradwyo trefniadau llywodraethu, gan gynnwys aelodaeth Bwrdd
- cymeradwyo a monitro trefniadau o ran partneriaethau

Disgwylir i Gyfarwyddwyr Anweithredol:

- ymrwymo i weithio ar fusnes Medra am tua 10 diwrnod y flwyddyn. Rydym yn hyblyg gydag amseroedd cyfarfod, a gellir cynnal cyfarfodydd drwy fideo-gynadledda neu ddulliau hyblyg eraill.
- ymrwymo amser i ddarllen a deall papurau Bwrdd cyn cyfarfodydd
- neilltuo amser i gyfarwyddo gyda busnes y cwmni

Yr Iaith Gymraeg

Mae'r gallu i siarad Cymraeg yn ddymunol, ond nid yn ofyniad. Bydd cymorth ar gael pe byddai'r ymgeisydd llwyddiannus yn dymuno dysgu. Mae'n hanfodol bod gan bob Aelod empathi tuag at yr iaith a'r diwylliant Cymraeg.

Cydnabyddiaeth a buddion

Mae dod yn Gyfarwyddwr Anweithredol yn cyflwyno cyfle i gyfrannu'n gadarnhaol at y busnes a'i gwsmeriaid. Yn unol â'r ymrwymiad a'r cyfrifoldebau sy'n ofynnol, caiff cydnabyddiaeth o £4,000 ei gynnig. Bydd treuliau rhesymol yn cael eu had-dalu. Hefyd, gall aelodau'r Bwrdd ddisgwyl gweld y buddion canlynol am eu hymrwymiad:

- Benthycia offer TG
- cyfleoedd datblygu personol amrywiol, gan gynnwys hyfforddiant a chynadleddau
- cymorth gan dîm Llywodraethu penodol



Amserlen Recriwtio

Cam recriwtio	Dyddiad
Dyddiad cau ar gyfer ceisiadau	13eg Mawrth 2020
Penderfynu ar y rhestr fer a chyfweliadau ar gyfer Bwrdd Adra a Bwrdd Medra	Cyfweliadau ar 30 Mawrth 2020

Gwybodaeth bellach a sut i ymgeisio

Os ydych yn dymuno trafodaeth anffurfiol a chyfrinachol i ddeall mwy am rolau Adra a Medra, cysylltwch gydag:

- Aled Davies, Pennaeth Llywodraethu llywodraethu@adra.co.uk neu 01248 677144
- Daniel Parry, Cyfarwyddwr Cynorthwyol Asedau: daniel.parry@adra.co.uk neu 01248 677201
- Neu ein Hymgyngorydd yn Altair Ltd: Sioned Hughes, Prif Ymgynghorydd sioned.hughes@altairltd.co.uk neu 07887791381

I ymgeisio ewch i <http://www.altairltd.co.uk/job/Adrarecruitment20>

- Cyfarwyddwr Anweithredol Cyfetholedig Adra: **ALT269**
- Cyfarwyddwr Anweithredol Medra: **ALT271**

Cwblhewch ein ffurflen gofrestru ac atodwch y ddogfennaeth ganlynol (dylech arbed eich ffeiliau yn y drefn hon, cyfenw, enw cyntaf a disgrifiad o'r ffeil):

- CV manwl yn cynnwys manylion am swyddi (a dyddiadau) dylech gynnwys prif lwyddiannau sy'n berthnasol i swydd cyfarwyddwr anweithredol (dim mwy na thair tudalen).
- Datganiad yn cefnogi'r cais yn egluro pam eich bod yn ymgeisio am y swydd a hefyd yn nodi sut yr ydych yn ateb gofynion y tasgau allweddol (dim mwy na dwy dudalen)
- Manylion cyswllt llawn (enw, teitl swydd, sefydliad, ffôn ac e-bost) ar gyfer dau ganolwr (gan gynnwys eich cyflogwr presennol os ydi hynny'n berthnasol). Nodwch na fyddwn yn gofyn am eirida heb ofyn am eich caniatâd ymlaen llaw
- Ffurflen Fonitro wedi'i Chwblhau (mae fersiwn Word ar gael ar ein gwefan ac wedi'i hatodi isod)

Y dyddiad cau ar gyfer derbyn ceisiadau yw 13eg Mawrth 2020. Bydd eich cais yn cael ei gydnabod a'i drin yn gwbl gyfrinachol.