



---

## POLISI AWYRU

Dyddiad Cychwyn: [11/ 2022]

Dyddiad Adolygu Diwethaf: [11/ 2022]

Dyddiad Adolygu Nesaf: [11/ 2024]

Perchennog y Polisi: [Asedau]

Pwynt Cyswllt y Polisi: [Owain Samuel Owen, Rheolwr Asedau a Buddsoddi]

## CYNNWYS

### 1. CWMPAS/PWRPAS

Mae'r polisi hwn yn manylu ar sut y mae Adra (Tai) Cyf yn gweithredu ac yn rheoli systemau awyru o fewn eiddo.

Pwrpas awyru digonol ac addas yw gwella ansawdd amodau byw ar gyfer ein tenantiaid; gall hynny fod o fudd i'r adeiladwaith yn ogystal ag iechyd y meddianwyr.

Mae Adran 3 yn manylu ar y systemau awyru amrywiol sydd o bosib yn cael eu defnyddio yn eiddo Adra. Bydd cyfuniad o'r systemau hyn yn cael eu gosod yn awr yn ein cartrefi i ddarparu datrysiadau awyru digonol.

### 2. MANYLION Y POLISI

Mae Adra yn cydnabod bod datrysiadau awyru yn chwarae rhan hanfodol yn galluogi ein tenantiaid a'u teuluoedd i fyw yn ddiogel, gwella eu hiechyd a lles yn ogystal â chynnal cyflwr yr eiddo y maent yn byw ynddo.

Bydd ein dull yn cynnwys tenantiaid a swyddogion proffesiynol er mwyn deall beth sy'n bwysig iddyn nhw a bydd yn cael ei gynnal yn unol â Safon Gwasanaeth Gofal Cwsmer Adra, a Safon Ansawdd Tai Cymru.

### 3. SYSTEMAU AWYRU

#### 3.1. FFANIAU ECHDYNNU YSTAFELLOEDD YMOLCHI

O ystyried natur a gofod a beth y maent yn cael eu defnyddio ar eu cyfer, mae ystafelloedd ymolchi yn naturiol yn damp a llaith. Felly, mae'n bwysig iawn sicrhau bod pob ystafell ymolchi yn y cartref wedi'i awyru yn dda. Bydd y rheswm am awyru yn dod â buddion iechyd pellgyrhaeddol ynghyd â chynnal cyflwr yr eiddo.

Ffan echdynnu ar gyfer ystafell ymolchi yw'r ffordd hawddaf i sicrhau bod eich ystafell ymolchi yn bodloni gofynion awyru, fodd bynnag, mae ganddynt fuddion tu hwnt i hynny hefyd. Dyma'r prif fuddion o osod ffan echdynnu:

- **I leihau anwedd.** Mae pawb yn gwybod bod llawer o stêm yn cael ei gynhyrchu wrth gael cawod. Gall ffan echdynnu leihau hyn.
- **I atal llwydni.** Gall yr anwedd y mae eich cawod yn ei gynhyrchu arwain at broblem llawer gwaeth: llwydni. Gall awyru priodol eich helpu i atal llwydni rhag ffurfio.

- **I ymestyn hyd bywyd eich ystafell ymolchi.** Mae lleithder a llwydni yn ddau beth niweidiol i'ch ystafell ymolchi. Gall lleithder a llwydni ddifrodi ffitiadau eich ystafell ymolchi fel sgriniau a llenni cawod, drychau ac unedau ymolchi, a theils. Mae ffan echdynnu yn amddiffyniad da i atal hyn rhag digwydd.
- **I atal arogleuon anghynnes.** Yn olaf, gall yr holl aer tamp ac aer hen arwain at arogleuon anghynnes yn eich ystafell ymolchi. Mae ffan yn helpu i gadw eich aer yn iach a ffres

Isod, mae crynodeb o argymhellion a gofynion statudol yn berthnasol i awyru ystafell ymolchi;

- Rhaid awyru ystafell ymolchi'r DU naill ai gyda ffenestr neu ffan echdynnu
- Os mai toiled yn unig sydd yn eich ystafell ymolchi, mae'n dderbyniol defnyddio ffenestr fel eich dull awyru
- Mewn ystafelloedd ymolchi adeiladau o'r newydd lle mae bath a chawod, mae angen dull awyru mecanyddol ar ffurf ffan echdynnu. Mae hyn oherwydd bod adeiladau o'r newydd wedi'u hadeiladu i fod yn llawer mwy aerglos, felly mae awyru naturiol yn llawer llai
- Mae gofynion awyru ar gyfer ystafell ymolchi yn 15 litr fesul eiliad / 54m<sup>3</sup> yr awr

Mae'r 15l/s, neu 54m<sup>3</sup>/awr, yn cyfeirio at y mesur o faint o'r aer hen sy'n cael ei gyfnewid gydag aer newydd. Mae'n arfer cyffredin bod ffaniau echdynnu ystafelloedd ymolchi yn diwallu'r gofynion hyn.

Bydd faint yr ynni sy'n cael ei ddefnyddio yn dibynnu ar wneuthuriad a model y ffan sydd wedi'i ddewis neu ei osod, fel arfer, mae'r ffaniau hyn yn defnyddio pŵer o rhwng 6 a 40 Wat yr awr. Fodd bynnag, oherwydd nad ydynt yn cael eu defnyddio'n aml - byddai'n rhesymol i ddyfynnu ffigur enwol o 25 Wat fesul diwrnod, neu 9.125kW y flwyddyn. Er mwyn cyfrifo eich costau rhedeg blynyddol, mae angen i chi luosi'r pris yr ydych yn ei dalu ar gyfer pob awr cilowat o drydan (ar eich bil trydan) gyda 9.125. Er enghraifft, os ydych chi'n talu 30c fesul kWh am drydan, byddai eich cost flynyddol yn;  $0.3 * 9.125 = \text{£}2.73$  y flwyddyn.

O ran trefniadau cynnal a chadw, mae'r isod yn dangos sut y mae Adra yn rheoli ac yn cynnal gosodiadau ffaniau mewn ystafelloedd ymolchi;

<u>Tasg</u>	<u>Amllder</u>	<u>Cyfrifoldeb</u>
Sicrhau nad oes llwch a rwbel ar y gril / lwfer / llafnau'r ffan a'i bod yn gweithio fel y'i cynlluniwyd	Fel yn ofynnol - argymell bob wythnos yn weledol	Tenant
Adrodd ar unrhyw broblemau gweithredu'r ffan neu ffan ddiffygiol	Cyn gynted â phosib pan fydd y broblem yn hysbys	Tenant

Ymateb i adroddiadau ar ffaniau diffygiol	Yn unol â'r dyraniad blaenoriaeth cerdyn gwaith	Adra
Gwiriad cyfnodol ar y cysylltiad trydan i ffaniau echdynnu ystafelloedd ymolchi	5-mlynedd a phan ddaw'r eiddo yn wag	Adra
Cyfnewid cyfalaf - newid ffaniau echdynnu ystafelloedd ymolchi	Yn unol â chylch bywyd sy'n cael ei benderfynu arno o fewn bas data rheoli asedau	Adra

### 3.2. FFANIAU ECHDYNNU CEGINAU

Mae ffaniau echdynnu yn rhan hanfodol o bob cegin, yn hanfodol i gasglu arogleuon a lleithder yn yr aer sy'n cael ei greu o'r broses goginio. Hefyd, mae'n gweithredu i atal arogleuon annymunol coginio rhag lledaenu i weddill y tŷ.

Heb awyru da, dyma rai o'r problemau cyffredin sy'n gallu digwydd:

- **Aer hen** - gall gael ei achosi gan arogleuon coginio, diffyg cyffredinol o awyru o gwmpas y tŷ yn ogystal ag atmosffer llaith. Mae'r problemau yma i gyd yn achosi anesmwythdra y gellid ei osgoi.
- **Anwedd** - Mae problemau yn codi pan mae stêm o'r gegin yn canfod arwynebau oerach o gwmpas y tŷ ac yn cyddwyso. Ymdrechion i gadw gwres drwy selio ffenestri - ac felly lleihau'r awyru naturiol - mae hyn yn gwneud y broblem yn llawer gwaeth. Gall anwedd achosi problemau sylweddol o bapur wal yn plicio oddi ar y wal a llwydni yn tyfu i ddifrod strwythurol difrifol fel pydredd pren a lleithder.

Bydd y defnydd o ynni yn dibynnu ar wneuthuriad a model y ffan sydd wedi'i dewis neu ei gosod, fodd bynnag, fel arfer mae'r ffaniau yma yn defnyddio pŵer o hyd at 60 Wat yr awr - ond bydd union amser y bydd y rhain yn rhedeg am yn amrywio o eiddo i eiddo. Er enghraifft, os ydych yn rhedeg eich ffan cegin am 2 awr y dydd ar gyfartaledd - mae'n cyfateb i 120 Wat y diwrnod, neu 43.8kW, y flwyddyn. I gyfrifo eich costau rhedeg blynyddol, bydd angen i chi luosi'r pris yr ydych yn ei dalu am bob awr cilowat o drydan (ar eich bil) gyda 43.8kW. Er enghraifft, os ydych yn talu 30c fesul kWh am drydan, byddai eich cost flynyddol yn;  $0.3 * 43.8 = \text{£}13.14$  y flwyddyn.

Pan mae'r gegin breswyl yn adeilad newydd, neu'n estyniad ac ati, sy'n ddarostyngedig i reoliadau adeiladu yna mae'r gyfradd awyru yn cael ei nodi yn Nogfen F. Mae'r gyfradd awyru a nodir yn Nogfen F y rheoliadau adeiladu ar gyfer awyru parhaus o 13 litr fesul eiliad (l/s) ac ar gyfer awyru ysbeidiol yn 30 l/s wrth ochr y popty neu 60 l/s mewn unrhyw le arall yn y gegin.

O ran trefniadau cynnal a chadw, mae'r isod yn dangos sut y mae Adra yn rheoli ac yn cynnal a chadw gosodiadau ffaniau mewn ceginau;

<u>Tasg</u>	<u>Amllder</u>	<u>Cyfrifoldeb</u>
Sicrhau nad oes llwch a rwbel ar y gril / lwfer / llafnau'r ffan a'i bod yn gweithio fel y'i cynlluniwyd	Fel sy'n ofynnol - argymell bob wythnos yn weledol	Tenant
Adrodd ar unrhyw broblemau gyda gweithredu'r ffan neu ffan ddiffygiol	Cyn gynted â phosib pan fydd y broblem yn hysbys	Tenant
Ymateb i adroddiadau am ffaniau diffygiol.	Yn unol â dyraniad blaenoriaeth cerdyn gwaith	Adra
Gwiriad cyfnodol ar y cyswllt trydan i'r ffaniau echdynnu mewn ceginau	5-mlynedd a phan fydd yr eiddo yn dod yn wag	Adra
Cyfnewid cyfalaf - newid ffan echdynnu cegin	Yn unol â chylch bywyd sy'n cael ei benderfynu arno o fewn y bas data rheoli asedau	Adra

### 3.3. FFANIAU YSTAFELL GYFLEUSTODAU

Heb awyru da yn yr ystafell gyfleustodau, dyma'r problemau a all ddigwydd:

- **Aer Hen** - gall gael ei achosi gan arogleuon coginio, diffyg cyffredinol o awyru o gwmpas y tŷ yn ogystal ag atmosffer tamp. Mae'r problemau yma i gyd yn achosi anesmwythdra y gellid ei osgoi.
- **Anwedd** - Mae problemau yn codi pan mae stêm o'r gegin yn canfod arwynebau oerach o gwmpas y tŷ ac yn cyddwyso. Mae ymdrechion i gadw gwres drwy selio ffenestri - ac felly, lleihau awyru naturiol - yn gwneud y broblem yn llawer gwaeth. Gall anwedd achosi problemau sylweddol o bapur wal yn plicio oddi ar y wal a llwydni yn tyfu i ddifrod strwythurol fel pydredd pren a lleithder.

Pan mae'r eiddo yn adeilad o'r newydd neu yn estyniad ayyb sy'n ddarostyngedig i reoliadau adeiladu, yna, mae'r gyfradd awyru yn cael ei nodi yn Nogfen F. Mae'r gyfradd awyru sy'n cael ei nodi yn Nogfen F o'r rheoliadau adeiladu ar gyfer awyru parhaus o 9 litr fesul eiliad (l/s) ac ar gyfer awyru ysbeidiol yn 30 l/s.

Bydd faint yr ynni sy'n cael ei ddefnyddio yn dibynnu ar wneuthuriad a model y ffan sydd wedi'i ddewis neu ei osod, fodd bynnag, fel arfer mae'r ffaniau yma yn defnyddio pŵer o hyd at 60 Wat yr awr - ond bydd union amser y bydd y rhain yn rhedeg am yn amrywio o eiddo i eiddo. Er enghraifft, os ydych yn rhedeg ffan ystafell gyfleustodau am 2 awr y dydd ar gyfartaledd - mae'n cyfateb i 120 Wat y diwrnod, neu 43.8kW, y flwyddyn. I gyfrifo eich costau rhedeg blynyddol,

bydd angen i chi luosi'r pris yr ydych yn ei dalu am bob awr cilowat o drydan (ar eich bil) gyda 43.8kW. Er enghraifft, os ydych yn talu 30c fesul kWh am drydan, byddai eich cost flynyddol yn;  $0.3 * 43.8 = \text{£}13.14$  y flwyddyn.

O ran trefniadau cynnal a chadw, mae'r isod yn dangos sut y mae Adra yn rheoli ac yn cynnal a chadw gosodiadau ffan mewn ystafelloedd gyfleustodau;

<u>Tasg</u>	<u>Amllder</u>	<u>Cyfrifoldeb</u>
Sicrhau nad oes llwch a rwbel ar y gril / lwfer / llafnau'r ffan a'i bod yn gweithio fel y'i cynlluniwyd	Fel sy'n ofynnol - argymell bob wythnos yn weledol	Tenant
Adrodd ar unrhyw broblem gweithredu neu ffaniau diffygiol	Cyn gynted â phosib pan fydd y broblem yn hysbys	Tenant
Ymateb i adroddiadau am ffaniau diffygiol	Yn unol â'r dyraniad blaenoriaeth cerdyn gwaith	Adra
Gwiriad cyfnodol ar y cysylltiad trydan i ffaniau mewn ystafelloedd cyfleustodau	5-mlynedd a phan ddaw'r eiddo yn wag	Adra
Cyfnewid cyfalaf - newid ffaniau echdynnu mewn ystafelloedd cyfleustodau	Yn unol â chylch bywyd sy'n cael ei benderfynu arno o fewn y bas data rheoli asedau	Adra

### 3.4. FFANIAU TOILEDAU AR WAHÂN

Mewn ystafelloedd o'r fath lle nad oes ond toiled a basn ac mae gan yr ystafell ffenestr y gellir ei agor, byddai hyn yn cael ei dderbyn fel dull priodol o awyru ystafelloedd o'r fath oherwydd bod y lefelau o leithder ac anwedd wedi gostwng.

Fodd bynnag, ni fydd ffenestri ym mhob eiddo, ac efallai bod cawod wedi'i gosod - byddai rhaid felly gosod ffan echdynnu.

Bydd faint yr ynni sy'n cael ei ddefnyddio yn dibynnu ar wneuthuriad a model y ffan sydd wedi'i dewis neu ei gosod, fodd bynnag, fel arfer mae'r ffaniau yma yn defnyddio pŵer rhwng 6 a 40 Wat yr awr. Fodd bynnag, oherwydd nad ydynt yn cael eu defnyddio yn aml ac ond yn ysbeidiol - byddai'n rhesymol dyfynnu ffigur enwol o 25 Wat y diwrnod, neu 9.125kW, y flwyddyn. I gyfrifo eich costau rhedeg blynyddol, bydd angen i chi luosi'r pris yr ydych yn ei dalu am bob awr cilowat o drydan (ar eich bil) gyda 9.125. Er enghraifft, os ydych yn talu 30c fesul kWh am drydan, byddai eich cost flynyddol yn;  $.03 * 9.125 = \text{£}2.73$  y flwyddyn.

O ran trefniadau cynnal a chadw, mae'r isod yn dangos sut y mae Adra yn rheoli ac yn cynnal a chadw gosodiadau ffan mewn ystafell doiled ar wahân;

<u>Tasg</u>	<u>Amllder</u>	<u>Cyfrifoldeb</u>
Sicrhau nad oes llwch a rwbel ar y gril / lwfer / llafnau'r ffan a'i bod yn gweithio fel y'i cynlluniwyd	Fel sy'n ofynnol - argymell bob wythnos yn weledol	Tenant
Adrodd ar unrhyw broblemau gyda gweithredu'r ffan neu ffaniau diffygiol	Cyn gynted â phosib pan fydd y broblem yn hysbys	Tenant
Ymateb i adroddiadau am ffaniau diffygiol	Yn unol â'r dyraniad blaenoriaeth cerdyn gwaith	Adra
Gwiriad cyfnodol ar y cysylltiad trydan i ffaniau mewn ystafell doiled ar wahân	5-mlynedd a phan ddaw'r eiddo yn wag	Adra
Cyfnewid cyfalaf - newid ffaniau echdynnu mewn ystafell doiled	Yn unol â chylch bywyd sy'n cael ei benderfynu o fewn y bas data rheoli asedau	Adra

### 3.5. SYSTEMAU PIV AR GYFER Y Tŷ CYFAN

Mae system 'Positive Input Ventilation' (PIV) yn gyfarpar sy'n gallu gwella ansawdd yr aer o fewn yr eiddo ac yn lleihau'r lefelau o halogyddion o gwmpas y cartref. Mae'r dechnoleg yn gweithio drwy gylchredeg aer ffres drwy'r cartref, gall hefyd sicrhau nad oes lleithder neu halogiad wedi datblygu a allai achosi niwed i'r adeilad a'r rheini sy'n byw ynddo. I grynhoi, felly, gall systemau o'r fath ddwyn buddion i adeiladwaith yr eiddo yn ogystal ag iechyd y meddianwyr.

Gall y mesurau yr ydym yn eu cymryd i wella effeithlonrwydd a datgarboneiddio ein cartrefi, fel gosod ffenestri gwydr dwbl, inswleiddio wal allanol a'r atig, i gyd gyfrannu at leihau neu atal awyru naturiol, gan olygu bod llif yr aer angen cymorth. Mae system PIV yn rhoi hyn ar ffurf uned fodur, wedi'i osod yn y gofod yn atig eich cartref - gyda griliau aer wedi'u lleoli yn strategol ar lefel y nenfwd. Bydd hyn yn tynnu aer o'r atig, yn ei hidlo am amhurdebau a llygrwyr, ac yn defnyddio pwysedd positif i gylchredeg aer drwy'r cartref.

Mae gwres cynnes yn y cartref yn casglu ar lefel y nenfwd, gall hyn fod hyd at 7°C yn uwch na'r aer ar lefel y llawr. Bydd yr uned PIV yn helpu i symud yr aer yma o gwmpas y cartref. Hefyd, drwy osod system PIV a darparu aer ffres wedi'i hidlo yn y cartref, mae aer llaith yn cael ei ddisodli heb agor ffenestri.

Mae gan nifer o'r unedau hyn elfen wresogi fewnol sy'n cynhesu'r aer a gyflenwir i'r eiddo os byddai'r aer sy'n dod mewn yn disgyn o dan 10°C. Gwresogydd sydd gyda allbwn o 500W (yn ddibynnol ar y model sydd wedi ei osod) a felly yn yr esiampl hwn am pob dwy awr mae'r gwresogydd ymlaen – fe fydd yn defnyddio 1kW o drydan. Mae sawl ffactor sydd yn dylanwadu ar union amser rhedeg y gwresogydd a felly nid yw yn bosib rhoi ffigwr pendant. Ond pan mae amgylchiadau yn arddweud mae'r gwresogydd yn rhedeg, nid yw ymlaen trwy'r amser.

Mae'r systemau PIV y mae Adra yn eu gosod yn gweithredu modur wat isel iawn, yn defnyddio pŵer o 4 wat (pan fydd yn rhedeg cyflymder ffan 1 neu 2 - neu "trickle" / "medium" ar gwresogydd i ffwrdd). Mae hyn yn cyfateb i ddefnydd dyddiol o 96 wat, neu ddefnydd blyneddol o 35kW.

I gyfrifo eich costau rhedeg blyneddol, bydd angen i chi luosi'r pris yr ydych yn ei dalu am bob awr cilowat o drydan (ar eich bil) gyda 35. Er enghraifft, os ydych chi'n talu 30c fesul kWh am drydan, byddai eich cost flynyddol yn;  $0.3 * 35 = \text{£}10.50$  y flwyddyn.

O ran trefniadau cynnal a chadw, mae'r isod yn dangos sut y mae Adra yn rheoli ac yn cynnal a chadw gosodiadau systemau PIV;

<u>Tasg</u>	<u>Amllder</u>	<u>Cyfrifoldeb</u>
Sicrhau nad oes llwch a rwbel ar allanfeydd y nenfwd a'u bod yn gweithio fel y'u cynlluniwyd	Fel sy'n ofynnol - argymell bob wythnos yn weledol	Tenant
Adrodd ar unrhyw broblemau gweithredu neu systemau diffygiol (a allai gynnwys cynnydd sydyn mewn sŵn dros gyfnod hir ayyb)	Cyn gynted â phosib pan fydd y broblem yn hysbys	Tenant
Ymateb i adroddiadau am systemau PIV diffygiol	Yn unol â'r dyraniad blaenoriaeth y cerdyn gwaith	Adra
Gwiriad cyfnodol o'r cyswllt trydan i systemau PIV ynghyd â hidlydd glân/newydd	5-mlynedd a/neu pan ddaw'r eiddo yn wag	Adra
Cyfnewid cyfalaf - newid systemau PIV	Yn unol â chylch bywyd sy'n cael ei benderfynu o fewn bas data rheoli asedau sydd o bosib yn cael ei ddylanwadu gan gyflwr y system dan sylw pan fydd ei gylch bywyd wedi dod i ben. Bydd ffactorau eraill o bosib yn dylanwadu, gan gynnwys technolegau newydd yn dod ar gael.	Adra



Os bydd unrhyw denant yn dymuno trefnu asesiad o'r uned PIV i sicrhau mai dyma yw'r datrysiad cywir ar gyfer eu heiddo, gellir gwneud cais i Syrfëwr Eiddo ddod i'r cartref i asesu'r trefniant presennol ar sail unigol. **Gellir gwneud ceisiadau o'r fath drwy dîm Gwasanaethau Cwsmer Adra, maent yn gallu trefnu apwyntiad yn unol ag amserlen archwilio Adra.**

### 3.6 FENTIAU DIFERU FFENESTR

Wedi'u gosod fel rhan o ffrâm y ffenestr, gall awryddion diferu ddarparu awyru **cefnidir** cyson, anymwthiol a diogel i'ch cartref pan gânt eu defnyddio ar y cyd â mathau eraill o awyru.

Mae awyru cefndir effeithiol yn hanfodol i ddarparu amgylchedd mewnol iachus a chyfforddus ar gyfer preswylwyr cartref a dyma pam mae fentiau diferu bellach yn cael eu gosod fel rhan o fframiau ffenestri.

Mae fent diferu wedi'i lleoli ar frig ffrâm y ffenestr, mae'n caniatáu i lif bach o awyr iach lifo drwodd o'r tu allan i'r ystafell a gellir ei addasu'n hawdd

Manteision gosod fentiau diferu:

- **Aer glanach ar gyfer eich cartref**- Gall darparu awyru cefndir effeithiol yn eich cartref helpu i reoli lefelau aer cefndir llygyddion ynghyd â lleihau lefelau lleithder ac anwedd.
- **Diogelwch ffenestri**- Mae fentiau diferu yn caniatáu awyru cyson tra bod ffenestr ar gau a/neu wedi'i chloi, mae'r agoriad ar gyfer y fent diferu yn fach iawn fel arfer yn llai na 20mm o led sy'n atal ymwthiad dynol i'ch cartref.
- **Mae fentiau diferu yn gweithredu 24 awr y dydd** - Hyd yn oed yn y nos a thra byddwch i ffwrdd ar wyliau. Os caiff fent ei gadael ar agor na fydd yn darparu awyru cefndir yn eich cartref. Tra bod eich ffenestri ar gau ac ar glo.
- **Defnyddio fentiau diferu i leihau sŵn**- Mae fentiau diferu yn darparu awyru i'r ystafell heb yr angen i agor y brif ffenestr, gan leihau lefelau sŵn fel canlyniad.
- **Lleihau anwedd**- Gall fod gan rai cartrefi problem ag anwedd eisoes, yn enwedig mewn tywydd oerach. Gallai gosod unedau gwydr dwbl modern yn lle ffenestri hŷn sy'n cynnwys fent diferu wella'r broblem anwedd, a gallai o bosibl leihau twf anwedd a difrod mewnol i'r wyneb.
- **Cost effeithiol**- Mae awryddion diferu yn system awyru cartref goddefol. Gyda'r llwybr cost isaf ar gyfer darparu awyru cefndir gan fod fentiau diferu yn oddefol, nid oes unrhyw gostau trydan parhaus ac maent yn caniatáu i chi gael mwy o reolaeth dros awyru'r ystafell.

Mae fentiau diferu ar eiddo newydd yn cael eu cynnwys yn Rhan F o'r Rheoliadau Adeiladu, ac mae'r canlynol yn rhoi arweiniad ar ble y byddech chi'n disgwyl dod o hyd iddyn nhw;

- Ffenestri a drysau mewn cartrefi newydd eu hadeiladu
- Ffenestri a drysau mewn estyniadau newydd eu hadeiladu
- Ffenestri a drysau newydd sydd ganddynt ar hyn o bryd

Mewn perthynas â threfniadau cynnal a chadw, mae'r isod yn rhoi amlinelliad enghreifftiol o sut mae Adra yn rheoli ac yn cynnal a chadw fentiau diferu ffenestri;

<u>Tasg</u>	<u>Amledd</u>	<u>Cyfrifoldeb</u>
Sicrhau bod y fentiau yn ddirwysr ac yn glir	Fel sy'n ofynnol - argymell bob wythnos yn weledol	Tenant
Rhoi gwybod am unrhyw broblemau gweithredu fentiau diferu	Cyn gynted â phosib pan fydd y broblem yn hysbys	Tenant
Ymateb i adroddiadau am fentiau diferu diffygiol	Yn unol â dyraniad blaenoriaeth cerdyn swydd a roddwyd	Adra
Cyfalaf amnewid fentiau diferu ffenestri	Yn unol â chylchoedd bywyd y penderfynwyd arnynt o fewn cronfa ddata rheoli asedau	Adra

### 3.7. AWYRU GOFOD TO

Er ei bod hi'n hawdd gweld effeithiau gweladwy anwedd yn ein hystafell ymolchi neu'n cegin pan fydd lleithder cynnes yn taro arwynebau oer ffenestri a rheiddiaduron ac yn ffurfio diferion o ddŵr, mae'n anoddach cadw golwg ar ben draw taith yr holl anwedd arall rydyn ni'n ei ryddhau mor rheolaidd.

Mewn rhai achosion yn ystod misoedd y gaeaf, gall lleithder Gronni mewn lloffttydd heb eu hawyru a gall gael canlyniadau dinistriol, o achosi lleithder, llwydni a rhew, i bydru'r pren sy'n dal y to ynghyd o bosibl.

Dylai fod gan bob to oer ryw fath o awyru to yn ei le i atal aer cynnes rhag cyddwyo yn yr atig. Yr ateb mwyaf poblogaidd ar gyfer awyru'r to yw cael fentiau bondo sy'n darparu awyr iach, ffres i'r llofft o lefel isel, a fent deils neu fent crib ar lefel uchel er mwyn i'r hen aer cynnes adael yr adeilad. Mae'r awyru dwy ffordd hwn yn cael gwared ar yr aer llaith ac yn creu symudiad ysgafn aer yn yr atig, gan helpu i atal difrod i eiddo a llwydni rhag ffurfio ar y nenfwd a phren rhag pydru.

Er bod rheoliadau adeiladu heddiw fel arfer yn sicrhau bod pob adeilad newydd yn cael ei awyru a'i inswleiddio'n ddigonol o'r cychwyn cyntaf, gyda chartrefi hŷn a adeiladwyd yn unol â rheoliadau'r dydd, nid yw creu'r hinsawdd iach hon mor syml a gellir mynd i'r afael ag ef fesul achos mewn sefyllfaoedd ôl-osod.

Mae Adra wedi buddsoddi'n helaeth i wella insiwleiddio ein cartrefi trwy lenwi ceudodau waliau, gosod insiwleiddio wal geudod ac uwchraddio ffenestri gwydr dwbl. Mae addasu cartrefi yn y modd hwn yn golygu bod llai o fylchau yn y cartref i'r aer ddianc ohonynt.

Yn gyffredinol, ni fydd angen awyru cartrefi hŷn sydd heb gael inswleiddio ychwanegol wedi'i gosod os nad ydynt yn dangos unrhyw arwyddion o anwedd - er y bydd y math hwn o gartref yn naturiol yn llawer oerach o ganlyniad i hynny.

<u>Tasg</u>	<u>Amledd</u>	<u>Cyfrifoldeb</u>
Profi ar sail achos wrth achos	Profi ar sail achos wrth achos	Profi ar sail achos wrth achos

### 3.8. AWYRU SY'N YMWNEUD Â PHEIRIANNAU GWRESOGI

Mae darparu'r awyru cywir ar gyfer teclynnau hylosgi yn hanfodol i sicrhau gweithrediad mwy effeithlon a hylosgiad diogel. Mae teclyn hylosgi fel arfer yn offer llosgi nwy, olew neu danwydd solet fel boeler, tân agored, stôf neu wresogydd aer cynnes.

Nid yw'r teclyn hwn yn llosgi tanwydd yn unig, maent hefyd yn defnyddio ocsigen mewn hylosgiad aer. Os na ddarperir digon o awyr iach, bydd yr uned yn defnyddio'r ocsigen sydd ar gael o'r aer yn yr ystafell. Os yw'r cyflenwad i'r teclyn yn annigonol, bydd y ffliw yn methu â chlirio'r holl gynhyrchion hylosgi, a gall rhai gorlifo i'r ystafell ei hun - gan arwain at risgiau iechyd a diogelwch difrifol bosibl. Mae awyru ystafelloedd sy'n cynnwys offer hylosgi yn hanfodol ac yn aml mae angen awyru ychwanegol i sicrhau lefel ddigonol.

Ffliw yw'r gofod o fewn pibell, dwythell neu simnai a ddyluniwyd yn arbennig sy'n cysylltu offer gwresogi ag aer allanol ac sy'n galluogi nwyon hylosgi i ddianc yn ddiogel. Mae dau brif fath o ffliw sy'n cludo nwyon hylosgi i ffwrdd o offer: 'ffliwau cytbwys' neu 'ffliwiau agored' / 'ffliwiau anghytwys'.

Mae gan y rhan fwyaf o declynnau tanwydd hylif ffliwiau cytbwys, sy'n cynnig hyblygrwydd mawr o ran lleoli'r terfyniad. Gall y rhain fod yn lefel isel neu uchel drwy wal, neu'n fertigol drwy'r to. Mae gan ffliwiau cytbwys hefyd y fantais o gludo awyr iach ar gyfer hylosgi o'r tu allan, yn ôl i'r teclyn. Mae hyn yn golygu nad oes angen darparu fentiau aer ychwanegol i'r teclyn ar gyfer y rhan fwyaf o osodiadau.

Mae gan rai teclynnau sy'n llosgi tanwydd hylif, a phob teclyn tanwydd solet, ffliwiau agored neu heb fod yn gytwys. Mae ffliw agored fel arfer yn cynnwys pibell i gludo nwyon hylosgi o'r teclyn, tra bod awyr iach yn mynd i mewn i'r teclyn trwy'r casin. Mae hyn yn golygu, er mwyn gweithredu'n ddiogel, bod angen fentiau aer ychwanegol yn yr ystafell lle mae'r teclyn wedi'i

osod i ailgyflenwi awyr iach. Mae teclyn tanwydd hylif sy'n cael eu gosod y tu allan fel arfer yn cael eu gosod gyda ffliwiau wedi'u hadeiladu i mewn i'r casin ochr, yn ogystal ag fentiau ychwanegol ar gyfer awyr iach. Os yw'r ystafell yn cynnwys dyfais llosgi tanwydd gyda ffliw anghytbwys, mae'n hanfodol bod yna digon o aer cyfnewid i atal mygdarthau rhag cael eu tynnu i lawr y ffliw ac i mewn i'r ystafell. Bydd hyn yn cael ei asesu a'i werthuso ar y gosodiad cyntaf ac yna yn flynyddol pan fydd y teclyn yn cael ei wasanaethu.

Dylai pob math o ffliw a simnai gydymffurfio â deddfwriaeth Ewropeaidd a chenedlaethol ynghylch deunyddiau, dyluniad a phwynt terfynu ffliw. Dylai ffliwiau ddod i ben pan fydd y nwyon hylifol'n gwasgaru'n gyflym ac na fyddant yn dychwelyd i'r eiddo nac yn achosi niwsans i gymdogion. Dylid hefyd osgoi terfynu lle gallai nwyon ffliw aros yn eu hunfan. Mae angen gofal ychwanegol wrth ddewis safle addas ar gyfer terfynu ffliw teclyn cyddwyso. Wrth weithredu ar eu mwyaf effeithlon, gall teclyn cyddwyso allyrru 'plu' o anwedd dŵr o derfynell y ffliw, y dylid ei ystyried wrth leoli'r teclyn.

Dylid gwasanaethu teclynnau tanwydd hylifol a thanwydd solet yn flynyddol fel eu bod yn gweithredu'n ddiogel ac yn gywir. Dylai'r gwaith hwn gynnwys gwirio agoriadau ffliw ac awyru, lle bo'n berthnasol, i sicrhau eu bod mewn cyflwr da ac nad ydynt yn cael eu rhwystro.

Dylai ffliwiau neu simneiau offer ffliw agored, tanwydd hylifol a thanwydd solet, gael eu hysgubo'n rheolaidd - ddwywaith y flwyddyn ar gyfer offer tanwydd solet ac yn unol â chynghor eich peiriannydd gwasanaeth neu wneuthurwr ar gyfer offer tanwydd hylifol.

<b>Tasg</b>	<b>Amledd</b>	<b>Cyfrifoldeb</b>
Sicrhau bod teclynnau gwresogi a'r awyru cysylltiedig yn ddirwystr a heb eu ymyrryd.	Fel sy'n ofynnol - argymell bob wythnos yn weledol	Tenant
Rhoi gwybod am unrhyw faterion gweithredu neu ddiffygion	Cyn gynted â phosibl pan fydd yn hysbys	Tenant
Ymateb i adroddiadau am ddiffygion	Yn unol â dyraniad blaenoriaeth cerdyn swydd a roddwyd	Adra
Gwasanaethu a gwiriadau diogelwch	Fel y nodir gan reoliadau a chyfarwyddiadau'r gwneuthurwr	Adra
Amnewid cyfalaf	Yn unol â chylchoedd bywyd y penderfynwyd arnynt o fewn cronfa ddata rheoli asedau	Adra

### 3.9. AWYRU SIMNAI DDIANGEN

Mae angen i simneiau anadlu, hyd yn oed os na fyddant yn cael eu defnyddio mwyach. Mae mwyafrif helaeth y problemau gyda simneiau yn ymwneud â lleithder, a dyna'r broblem o ran awyru. Os nad oes llif aer yn y simnai, mae lleithder yn cael ei ddal a bydd dirywiad strwythur y simnai yn cael ei gyflymu. Yn ogystal, gallai difrod lleithder effeithio ar y tu mewn i'r cartref.

Bydd Adra yn ymdrechu yn y rhan fwyaf o amgylchiadau i dynnu'r simnai allanol a'i ddymchwel i lawr o dan y gorchudd to i'r gofod to. Yna bydd angen gosod fent pan fydd gwaith i gau'r lle tân yn cael ei wneud er mwyn sicrhau bod llif yr aer yn cael ei gynnal. Mewn amgylchiadau lle mae oedi wrth symud y simnai allanol neu ddim yn cael ei wneud am ba bynnag reswm - yna dylid gosod cap awyru addas ar gyfer y tywydd ar y pot simnai i annog llif aer tra'n sicrhau bod y simnai yn cael ei diogelu rhag glaw ac eira.

<u>Tasg</u>	<u>Amledd</u>	<u>Cyfrifoldeb</u>
Sicrhau bod y fentiau yn ddirwystr ac yn glir	Fel sy'n ofynnol	Tenant
Rhoi gwybod am unrhyw faterion gweithredu fentiau	Cyn gynted â phosib pan fydd y broblem yn hysbys	Tenant
Ymateb i adroddiadau am fentiau diffygiol	Yn unol â dyraniad blaenoriaeth cerdyn swydd a roddwyd	Adra

### 3.10. OFFER AWYRU'R TENANTIAID EU HUNAIN

Mae'n bosibl y bydd tenantiaid yn dymuno gosod eu hoffer eu hunain a allai fod angen dull o awyru - gall peiriannau sychu dillad fod yn enghreifftiau o declyn o'r fath. Rhaid gwneud ceisiadau i osod teclyn o'r fath trwy bolisi addasiadau tenantiaid Adra, a gall swyddogion gynghori tenantiaid ar eu rhwymedigaethau mewn perthynas â gosod a chynnal a chadw teclyn o'r fath.

<u>Tasg</u>	<u>Amledd</u>	<u>Cyfrifoldeb</u>
Fel y cynghorir fesul achos yn unol â gweithdrefn polisi addasu tenantiaid (efallai y bydd tystiolaeth ar ffurf dogfennaeth yn angenrheidiol)	Profi ar sail achos wrth achos	Tenant
Fel y cynghorir fesul achos yn unol â llenyddiaeth y gwneuthurwr offer	Profi ar sail achos wrth achos	Tenant

### 3.11. AWYRU LLAWR CROG

Er mwyn atal gormod o aer llaith rhag cronni yn y gofod dan y llawr mewn llawr pren crog, mae angen awyru dan y llawr.

Bydd dosbarthiad gwastad o fentiau yn sicrhau bod pocedi aer llonydd yn cael eu dileu lle gallai lleithder Gronni.

Bydd Adra yn nodi ac yn gweithredu datrysiadau mewn unrhyw amgylchiadau lle mae angen y strategaeth awyru hon, ac yn cynghori ein tenantiaid yn unol â hynny ar eu cyfrifoldebau mewn perthynas â gosodiadau o'r fath ar sail achos wrth achos.

<u>Tasg</u>	<u>Amledd</u>	<u>Cyfrifoldeb</u>
Sicrhau bod y fentiau yn ddirwystr ac yn glir	Fel sy'n ofynnol	Tenant
Profi ar sail achos wrth achos	Profi ar sail achos wrth achos	Profi ar sail achos wrth achos

#### 4. CYFRIFOLDEB POLISI A DIWYGIO TREFNIADAU

Cyfrifoldeb y Cyfarwyddwr Asedau yw sicrhau bod y polisi hwn yn cael ei weithredu yn effeithiol a bod y staff wedi eu hyfforddi yn briodol yn y gweithdrefnau sydd ynghlwm â'r polisi hwn.

Cyfrifoldeb y swyddogion perthnasol sy'n comisiynu gwaith cynnal a chadw a/neu fuddsoddiad cyfalaf yw defnyddio'r polisi hwn yn gyson a theg.

Bydd y weithdrefn hon yn cael ei hadolygu bob tair blynedd, neu mewn ymateb i newidiadau i ddeddfwriaeth, canllaw rheoliadol, arfer da neu newidiadau i bolisi arall perthnasol gan Adra (Tai) Cyf

#### 5. DOGFENNAU SY'N GYSYLLTIEDIG

- Dogfen Gymeradwy F (Awyru) Rheoliadau Adeiladu



---

## 9. CYDRADDOLDEB AC AMRYWIAETH

Mae Adra yn cydnabod anghenion poblogaeth amrywiol a bydd bob amser yn ymddwyn o fewn cwmpas ei bolisi *Cydraddoldeb ac Amrywiaeth* ei hun

Bydd Adra yn sicrhau bod anghenion unigolion yn unol â'r polisi hwn beth bynnag yw eu hoed, rhyw, hil, dosbarth cymdeithasol, diwylliant, rhywioldeb neu anabledd yn cael eu hystyried wrth asesu ceisiadau ar gyfer eiddo.

## 10. DIOGELU DATA

Fel rhan o'i ddatblygiad, mae'r ddogfen hon a'i heffaith ar breifatrwydd data wedi cael ei asesu drwy Sgrinio Diogelu Data a bydd gweithrediadau yn cael eu rhoi ar waith fel bo'n briodol. Bydd unrhyw ddata sydd wedi ei gasglu ar gyfer y polisi hwn yn cael ei drin yn deg ac yn gyfrinachol.

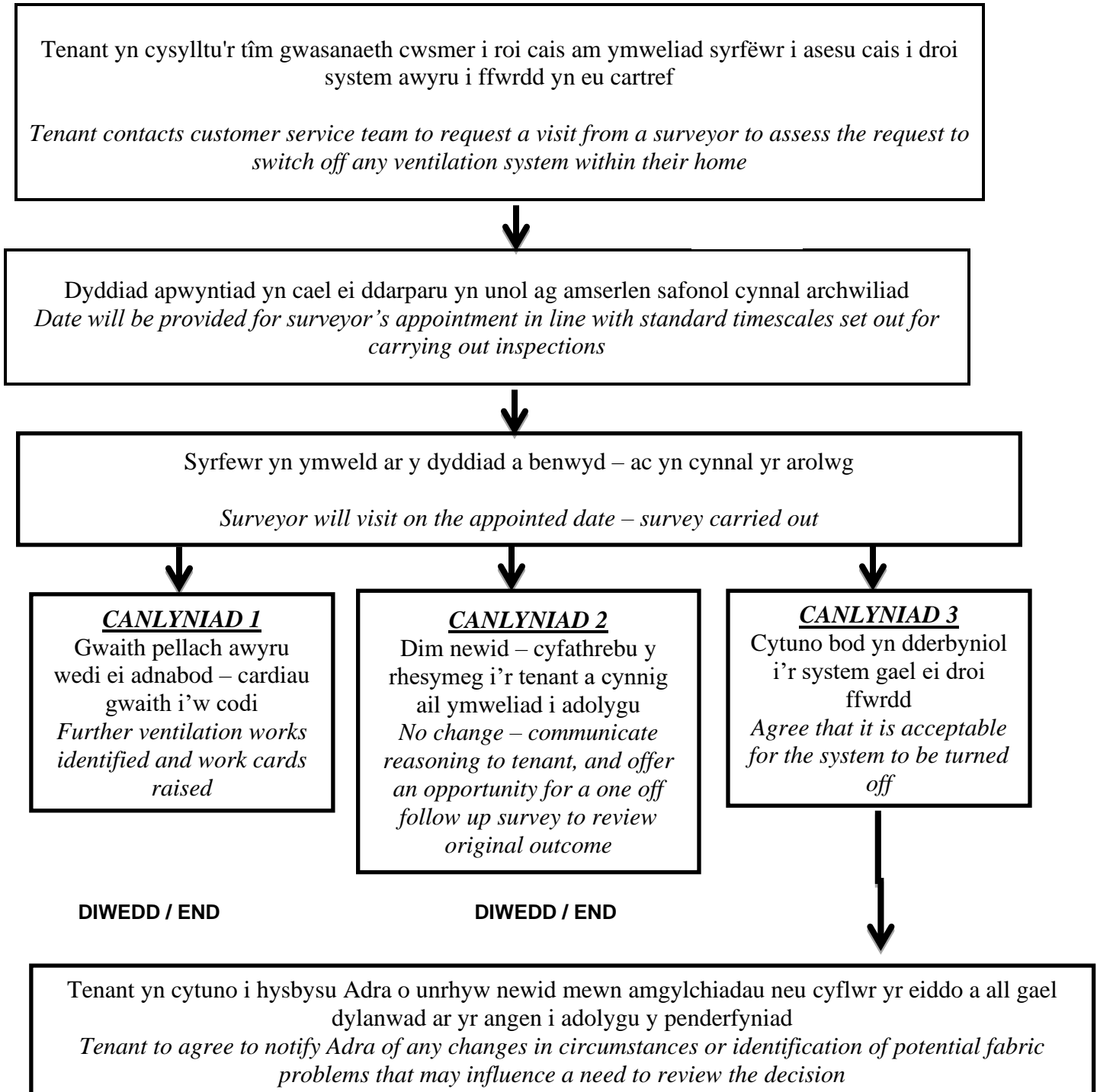
Rydym wedi ymrwymo i gadw at delerau rhannu gwybodaeth yn ogystal ag unrhyw ddeddfwriaeth berthnasol gan gynnwys GDPR.



11. ATODIAD - MAP PROSES

**Map Proses cais am arolwg o system awyru**

**Ventilation system survey Process Map**





Syrfewr i droi y system i ffwrdd yn unol a chyfarwyddiadau y gwneuthyrwyr er mwyn osgoi lleithder oddifewn yr uned, labelu y cyfarpar hefo dyddiad ag enw, tynnu llun or label yn ogystal a llyniau cyffredinol or eiddo er mwyn cofnodi cyflwr ar y diwrnod y drowyd y system i ffwrdd.

*Surveyor to turn off the system in line with manufacturer's instructions to ensure the risk of moisture collation within the unit and ducting is eliminated, label the unit with their name and date, take photographs of the label together with general condition photographs of the property on the day that the unit was switched off.*

**DIWEDD / END**

## Map Proses gwasanaethu system PIV

### PIV system service Process Map

Llythyr yn cael ei baratoi ai yrru at y tenant gyda manylion o apwyntiad am brawf trydanol a fydd yn cynnwys gwasanaeth i'r system PIV os oes un wedi ei osod yn y tŷ

A letter is prepared and sent to the tenant detailing appointment details for the electrical testing of the property together with a service of the PIV if there is one installed



Dyddiad apwyntiad yn cael ei ddarparu yn unol ag argaeledd syrfewyr ac amserlen safonol cynnal archwiliad

*Date provided for surveyor appointment in line with availability and standard timescales set out for carrying out inspections*



Gweithiwr i gynnal y gwasanaeth ar y system PIV trwy ddilyn y camau canlynol;

- Troi y cyflenwad trydanol ir system I ffwrdd
- Tynnu y filter I ffwrdd
- Tynnu y gorchudd ar top y runed I ffwrdd, cadw y “display” wedi ei gysylltu
- Sicrhau bod yr holl gydrannau mewn cyflwr glan a heb rwystr – glanhau yn nol yr angen
- Ail osod y gorchudd ar dop yr uned yn ei le
- Darparu a gosod filter newydd gan sicrhau bod y felcro wedi ei gysylltu yr holl ffordd o amgylch
- Ail wefru y cysylltiad trydanol ir uned
- Gosod y runed PIV yn nol ir gosodiad yr oedd yn rhedeg arno cyn yr ymweliad

*Operative to carry out the service utilising the following steps;*

- *Isolate supply to PIV unit*
- *Undo the filter and take off*
- *Unclip all for corners on top of the unit with screwdriver, leave top display connected*
- *Check all parts are clean and not obstructed, wipe and clean if necessary*
- *Reclip all corners back of the outer casing (shell) and top display unit*
- *Supply and install a new filter around PIV making sure the Velcro is sealed all the way around the unit*
- *Restore the power to the PIV*
- *Set the PIV unit to the previous setting*