



Adra

**CYNLLUN CORFFORAETHOL
2022 – 2025**

Does unman yn debyg i adra.

Ein pwrpas yn Adra yw cefnogi ein cymunedau a darparu cartrefi o safon lle mae pobl yn teimlo'n ddiogel ac yn hapus.

Rydym yn gwneud gwahaniaeth enfawr i fywydau ein cwsmeriaid ac rydym am gyflawni mwy dros y tair blynedd nesaf. Rydym am ddarparu profiad rhagorol gyson i'n cwsmeriaid a bod yn sefydliad blaengar a chynhwysol lle mae pobl am weithio a chyd-weithio ag o.

Gwyddom fod gennym waith caled i'w wneud i gyflawni'r uchelgeisiau tymor hir hyn. Drwy weithio gyda'n cwsmeriaid, staff a phartneriaid allweddol, byddwn yn canolbwyntio ar bum thema a fydd yn:

- Darparu profiad cwsmer rhagorol
- Darparu tai o ansawdd i fod yn falch ohonynt
- Cefnogi pobl a chymunedau i ffynnu
- Lleihau ôl troed carbon ein cartrefi
- Parhau i adeiladu busnes gwydn, arloesol a chynhwysol ei arddull

Erbyn 2025 rydym am fod yn fusnes sy'n gwranddo a gall ein cwsmeriaid wirioneddol ymddiried ynom. Rydym am fod yn fusnes sy'n rhan o'r ateb hirdymor i'r argyfwng tai ac anghydraddoldebau yn ein cymdeithas. Bydd yr amgylchedd a'n dyfodol hir- dymor yn bwysig iawn wrth i ni wneud penderfyniadau.

Mae gennym y potensial i gyflawni pethau gwych yn y tair blynedd nesaf – mae llawer i'w wneud. Mae'r cynllun hwn yn amlinellu ein hymrwymadau, ein blaenoriaethau a'n huchelgeisiau ar sut rydym am weithio gyda'n cwsmeriaid a'n partneriaid wrth lunio'r dyfodol.

Hywel Eifion Jones
(Adra Board Chair)



Amdanom ni...

Wedi'i sefydlu yn 2010, mae Adra wir wedi sefydlu ei hun fel darparwr tai blaenllaw yng Nghymru.

Ein pwrpas yw cefnogi ein cymunedau a darparu catrefi o ansawdd ble gall pobl deimlo'n ddiogel a hapus.

Gan weithio ar draws gogledd Cymru gyfan, rydym yn cartrefu dros 14,000 o bobl ac yn berchen ar ac yn rheoli dros 6,600 o gartrefi. Rydym yn cyflogi dros 340 o bobl, yn cynnig ystod o gartrefi ac gweithgareddau i gefnogi a gwella bywydau ein cwsmeriaid. Rydym yn gweithredu fel strwythur grŵp sy'n cynnwys 'Adra' sef y prif gorff sy'n darparu ac yn rheoli ein holl eiddo tai cymdeithasol a 'Medra' ein his-gwmni datblygu. Rydym yn fusnes sydd wedi'i adeiladu ar amcanion cymdeithasol ble bydd pob ceiniog a wnawn yn cael ei ail-fuddsoddi yn y busnes i helpu i ddarparu mwy o gartrefi a gwasanaethau o ansawdd i bobl mewn angen.



Ein gweledigaeth yw... i ddarparu gwasanaethau rhagorol i'n cwsmeriaid, buddsoddi yn ein stoc bresennol, ac adeiladu mwy o dai fforddiadwy o ansawdd uchel, carbon isel.

Fel cwmni byddwn yn...

Byddwn yn uchelgeisiol wrth fynd i'r afael ag anghydraddoldeb, gyrru ein ein rhaglen adeiladu o'r newydd ac yn creu cyfleoedd i'n cwsmeriaid. Byddwn yn croesawu creadigrwydd a newid wrth chwilio am ffyrdd gwahanol a newydd o wneud pethau i barhau i arwain y ffordd. Byddwn yn gwella'r hyn a wnawn yn barhaus, a sut rydym yn gwneud ef. Byddwn yn cryfhau ein sefyllfa fel prif ddarparwr tai yng Nghymru, tra'n cefnogi ein cwsmeriaid a'n cymunedau i ffynnu.



Byddwn yn agored ac yn deg o ran sut rydym yn ymateb i gwsmeriaid a sut rydym yn gweithredu ein busnes. Byddwn yn agored ac yn gynhwysol i bawb, gan weithredu'n deg ac yn ddieduedd a pharchu urddas ac unigoliaeth pawb. Byddwn yn agored i weithio mewn partneriaeth gydag eraill i hyrwyddo ein amcanion a'n huchelgeisiau.

Byddwn yn teilwra ein gwasanaethau i ymateb i anghenion ein cwsmeriaid a fydd wrth wraidd popeth a wnawn. Byddwn yn ddibynadwy ac yn ymatebol, gan barchu a gofalu am ein cwsmeriaid. Byddwn yn darparu gwerth am arian yn barhaus o'n gwasanaethau.

Beth fyddwn yn gyflawni erbyn 2025

Mae'r cynllun hwn yn nodi'r hyn yr ydym yn gobeithio ei gyflawni yn erbyn Mawrth 2025. Mae'n anodd gweld neu rhagweld y dyfodol. Fodd bynnag, trwy fyw ein gwerthoedd o fod yn Arloesol, Dibynadwy, Agored a Theg, credwn fod gennym yr offer sydd ar gael inni i gyflawni'r heriau sydd o'n blaenau, sicrhau cynaliadwyedd y busnes a darparu'r gefnogaeth sydd ei hangen ar ein cwsmeriaid i'w galluogi i fyw bywyd sy'n llawn ac yn werth chweil.

Trwy gyflawni'r cynllun hwn, byddwn yn anelu at gyflawni y canlyniadau canlynol:

- Byddwn wedi adolygu ein gwasanaethau, a ble bu angen, eu ail ddylunio o amgylch anghenion ein cwsmeriaid
- Byddwn yn ganolog wrth ddod o hyd i ateb tymor hir i'r argyfwng tai yn yr ardaloedd ble rydym yn gweithredu
- Byddwn yn cryfhau ein dull o weithio mewn partneriaeth gydag eraill i fynd i'r afael ag anghydraddoldebau
- Byddwn yn arweinydd yn y maes datgarboneiddio, yn enwedig mewn perthynas â thai

I gyflawni'r canlyniadau hyn, byddwn yn cadw at ein hegwyddorion allweddol o...

- fod yn llysgennad dros y Gymraeg yn y sector tai
- gyrru gweithio mewn partneriaeth ar lefel leol, ranbarthol a chenedlaethol
- arddangos ac arwain y ffordd ar gynhwysiant, a chwalu rhwystrau i roi sylw i gydraddoldeb ac amrywiaeth
- cefnogi a chyflawni ein hamcanion cymdeithasol trwy wneud y mwyaf o incwm Masnachol a'i ail-fuddsoddi o fewn y busnes

Meysydd Blaenoriaeth

Er mwyn cyflawni'r canlyniadau uchod, cytunwyd ar bum maes blaenoriaeth allweddol i'r Grŵp ganolbwyntio arnynt yn ystod 2022 - 2025:

1. Rhoi Profiad Rhagorol i'r Cwsmer
2. Darparu Cartrefi o Ansawdd y gellir bod yn Falch Ohonynt
3. Datgarboneiddio ein Cartrefi
4. Cefnogi Pobl a Chymunedau i Ffynnu
5. Adeiladu o Sylfaen Gadarn



Cyflawni ei huchelgeisiau

Mae ein Cynllun Corfforaethol a chyflawniad o'n pum maes blaenoriaeth yn cael eu cefnogi gan amryw strategaeth:



- **Strategaeth Ddatblygu (2020 – 2025)**
Yn nodi sut y bydd y Grŵp yn ateb y galw cynyddol am dai ledled gogledd Cymru ar gyfer pob deiliadaeth wahanol.
- **Strategaeth Masnachol (2021 – 2026)**
Yn darparu fframwaith ar gyfer cyfeiriad a gweithgarwch Grŵp Adra a fydd yn gwredu ein gweledigaeth i ymgymryd â gweithgarwch mwy masnachol er mwyn cryfhau a hyrwyddo ein hamcanion a'n gweithgareddau Cymdeithasol
- **Strategaeth Datgarboneiddio (2020 – 2030)**
Yn nodi ein targedau datgarboneiddio uchelgeisiol hyd at 2030 a thu hwnt ac yn amlinellu pa gyfleoedd ac ymyriadau datgarboneiddio sy'n addas, sut y gellid eu gweithredu a beth fyddai eu heffaith dros amser
- **Strategaeth Rheoli Asedau (2021 – 2031)**
Yn nodi sut y byddwn yn parhau i fuddsoddi yn ein cartrefi presennol gan sicrhau cydymffurfiaeth â Safonau Ansawdd Tai Cymru, Iechyd a Diogelwch, Deddf Rhentu Cartrefi (Cymru) a gweledigaeth datgarboneiddio Llywodraeth Cymru
- **Strategaeth Datblygu'r Sefydliad (Gwna Wahaniaeth)**
Yn nodi sut rydym yn bwriadu dylanwadu, addasu ac atgyfnerthu'n gadarnhaol diwylliant mewnol y sefydliad i'n helpu i gyflawni ein blaenoriaethau a cwrdd a'r heriau sy'n dod i'r amlwg dros y blynyddoedd nesaf

Mae strategaethau cysylltiedig eraill yn cynnwys ein Strategaeth Ddigidol, Strategaeth Ddata, Strategaeth Gwerth am Arian a Strategaeth Gaffael.

Mae ein llwyddiant wrth gyflawni uchelgeisiau'r cynllun hwn a'r strategaethau uchod yn cael ei fesur drwy gyfres o ddangosyddion perfformiad sy'n cael eu monitro gan ein Uwch Dimau Rheoli a'u craffu gan aelodau ein Pwyllgorau a'n Bwrdd. Yn dilyn gofynion ein Fframwaith Rheoli Perfformiad, mae ein targedau perfformiad wedi'u halinio â blaenoriaethau'r Cynllun Corfforaethol ac yn cael eu hadolygu a'u gosod yn flynyddol i wella unrhyw berfformiad gwael ac ysgogi gwelliant parhaus yn y gwasanaethau a ddarparwn.

MAES BLAENORIAETH 1

RHOI PROFIAD RHAGOROL I'R CWSMER

Mae ein cwsmeriaid bob amser wedi bod wrth wraidd yr hyn rydyn ni'n ei wneud - dyna pam rydyn ni yma a pham y byddwn ni bob amser yn edrych ar ffyrdd o wella'r profiad rydyn ni'n ei ddarparu i'n cwsmeriaid. Un o'n gwerthoedd craidd yw bod pobl yn 'dibynnu' arnom a bydd rhoi profiad rhagorol i gwsmeriaid yn mynd yn bell i gefnogi hyn a helpu i gadw'r ffydd yr ydych yn ei roi ynom. Yn ystod y dair blynedd diwethaf, rydym wedi sicrhau'r Wobr Rhagoriaeth Gwasanaeth Cwsmer. Fel y gallwn barhau i ddarparu gwasanaethau o safon a gwella'r hyn a wnawn, mae angen i ni sicrhau ein bod yn deall yr hyn y mae ein cwsmeriaid ei eisiau a'i angen. Ar ôl gweld twf sylweddol dros yr ychydig flynyddoedd diwethaf, rydym yn gwybod bod angen i ni wneud mwy i sicrhau ein bod yn cwrdd â disgwyliadau ein cwsmeriaid. Ein hethos fydd gwrando, deall a gweithredu ar yr hyn rydych chi'n ei ddweud wrthym.

Byddwn yn gwneud hyn drwy...

- Asesu ein data, deallusrwydd a mewnwleidiad cwsmeriaid yn weithredol i ddiffinio yr hyn sydd bwysicaf i'n cwsmeriaid a beth mae 'profiad cwsmer rhagorol' yn ei olygu ar draws y busnes
- Symleiddio ein gwasanaethau a ddefnyddir amlaf i osgoi gwastraff a gwneud ein cynnig i cwsmeriaid yn well, yn gyflymach ac yn fwy cyson, ac yn cynnig mwy o wasanaethau'n ddigidol
- Cyflawni'n cynllun trawsnewid ein sywddfeydd ar drwas gogledd Cymru
- Cynnal ein safon cartrefi gwag
- Cynnal ein achrediad Rhagoriaeth Gwasanaeth Cwsmer
- Adolygu ein hamseroedd ymateb ar gyfer atgyweiradau
- Cyflwyno fframwaith cyfranogiad tenantiaid diwygiedig i gryfhau sut 'rydym yn gweithio gyda'n cwsmeriaid

Amcanion

Byddwn yn deall disgwyliadau ein cwsmeriaid a sicrhau bod ein gwasanaethau yn ymatebol ac wedi'u teilwra tuag atynt

Byddwn yn sicrhau ein bod yn gwrando ar yr hyn mae'n cwsmeriaid yn ddweud a gweithredu'n unol â hynny

Byddwn yn rheoli'n effeithiol ein stoc tai a'n sicrhau bod gennym cyn lleied o eiddo gwag â phosibl

Byddwn yn bartner i dewis ar gyfer mentrau perthnasol a chyfleoedd i wella bywydau ein cwsmeriaid a'u helpu i ffynnu

Rydym yn ymrwmo at...



Cynyddu boddhad ein cwsmeriaid gyda'n gwasanaethau



Adolygu amserlenni gwaith cynnal a chadw



Cynnal ein safon tai gwag



Gwella sut rydym yn gwrando ac ymateb



Gweithredu ein ffrwaith cyfranogiad tenantiaid

Erbyn 2025 byddwn yn...

Cyflawni cyfartaledd o dros 90% o foddhad Cwsmer â'n gwasanaethau rheng flaen



MAES BLAENORIAETH 2

DARPARU CARTREFI O ANSAWDD Y GELLIR BOD YN FALCH OHONYNT

Rydym yn creu cartrefi y gall pobl deimlo'n falch ohonynt, boed yn gwsmeriaid newydd neu'n gwsmeriaid presennol. Cartref diogel yw'r sylfaen ar gyfer bywyd hapus. Yn Adra credwn fod gan bawb yr hawl i gael to uwch eu pennau ac rydym mewn sefyllfa i allu gwireddu hynny. Fel y gymdeithas dai fwyaf yng ngogledd Cymru, rydym yma am y tymor hir. Rydym am fod yn rhan o'r ateb i'r argyfwng tai drwy ateb y galw am fwy o dai - creu a darparu cartrefi diogel a fforddiadwy o ansawdd uchel y gall pobl fod yn falch ohonynt. Dros y tair blynedd nesaf rydym wedi ymrwymo i fuddsoddi yn ein cartrefi presennol i sicrhau bod eu hansawdd yn gymharol ag ein heiddo newydd. Byddwn yn anelu at gyflawni hyn i gyd drwy gydymffurfio â Safon Ansawdd Tai Newydd Cymru a gwella effeithlonrwydd ynni ein cartrefi presennol. Rydym yn sicrhau bod ein cartrefi yn cydfynd a'r holl safonau diogelwch disgwylidiedig a'n datrys unrhyw faterion yn gyflym ac yn effeithiol.

Byddwn yn gwneud hyn drwy...

- Gynyddu y nifer o gartrefi rydym yn berchen a'n Rheoli i dros 7,500 erbyn 2025
- Cyflawni uchelgeisiau ein Strategaeth Rheoli Asedau 2021 – 2031 i wella ansawdd cyffredinol ein cartrefi presennol, a sicrhau ein bod yn bodloni y Safon Ansawdd Tai Cymru newydd
- Darparu amrywiaeth o gartrefi o wahanol fathau o ddeiliadaeth
- Sicrhau bod ein cartrefi i gyd yn cwrdd â'r holl ofynion diogelwch angenrheidiol
- Symleiddio ein prosesau cynnal a chadw er mwyn rheoli'r galw yn effeithiol a bodloni disgwyliadau cwsmeria

Amcanion

Byddwn yn cynnal ein cartrefi i safon ragorol drwy sicrhau ein bod yn bodloni'r Safon Ansawdd Tai Cymru newydd.

Byddwn yn sicrhau bod ein holl gartrefi yn cydymffurfio â'r safonau diogelwch gofynnol.

Byddwn yn darparu mwy o dai fforddiadwy carbon isel newydd i ymateb i'r angen am dai ar draws y rhanbarth.

Rydym yn ymrwymo at...



Cynyddu ein buddsoddiad yn ein cartrefi presennol



Cynnal cydymffurfiaeth o'n cartrefi a'r gofynion diogelwch

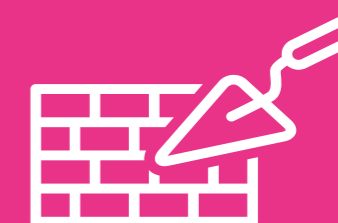


Cynyddu nifer ein cartrefi i dros 7,500



Cynnal cydymffurfiaeth ein cartrefi i Safon Ansawdd Tai Cymru

Erbyn 2025 byddwn yn...



Adeiladu 750 o gartrefi newydd a

Buddsoddi £60m yn ein cartrefi presennol

MAES BLAENORIAETH 3

DATGARBONEIDDIO EIN CARTREFI

Mae'r her newid yn yr hinsawdd yn golygu bod angen i bob un ohonom gymryd camau i leihau allyriadau carbon lle bynnag a phryd bynnag y gallwn. Fel busnes, gwyddom fod y rhan fwyaf (dros 90%) o'n hallyriadau carbon yn cael eu gollwng o'n cartrefi. Os ydym am gyrraedd ein nod o fod yn garbon niwtral erbyn 2030, mae'n hanfodol ein bod yn targedu effeithlonrwydd ynni'r cartrefi yr ydym yn berchen arnynt ac yn eu rheoli. Mae hwn yn uchelgais tymor hir ond fe'i hystyrir yn flaenoriaeth i'r busnes weithredu arno nawr. Dros y tair blynedd nesaf bydd ein Strategaeth Rheoli Asedau yn canolbwyntio ar wella effeithlonrwydd ynni ein cartrefi a, lle bo'n bosib, gosod technolegau gwyrdd newydd yn safonol. Er mwyn gwneud hyn, byddwn hefyd yn cynyddu ein defnydd o ddeunyddiau cynaliadwy, yn enwedig yn ein cynlluniau atgyweirio a chynnal a chadw, er mwyn lleihau ein heffaith ar yr amgylchedd ymhellach. Un ffactor allweddol fydd ein cyfranogiad tuag at sefydlu Canolfan Datgarboneiddio newydd sydd wedi'i lleoli'n ganolog yng Ngwynedd fel ein bod yn cadw at ein gair a'n hymrwymiad i gymryd camau i leihau allyriadau carbon, cefnogi'r economi werdd ehangach a galluogi ein gweithlu chynnal a chadw i gael ei hyfforddi i ddefnyddio a gosod technolegau a deunyddiau gwyrdd.

Byddwn yn gwneud hyn drwy...

- Buddsoddi yn ein cartrefi cyfredol i'w gwneud mor ynni effeithlon â phosib – ac ymchwilio a gosod technolegau gwyrdd sy'n dod i'r amlwg fel sy'n briodol
- Adolygu ein fframwaith deunyddiau, gan sicrhau bod mwyafrif y deunyddiau yn dod o ffynonellau cynaliadwy
- Defnyddio Tŷ Gwyrddfai (ein Hwb Datgarboneiddio newydd) i hyfforddi y gweithlu leol i osod a defnyddio deunyddiau ac offer ynni effeithlon
- Codi proffil ein gwaith datgarboneiddio fel bod staff a chwsmeriaid yn deall pam rydym yn gwneud hyn

Amcanion

Byddwn yn gwella ac yn cynyddu'r defnydd o ddeunyddiau cynaliadwy gydag ôl troed carbon isel yn ein cynlluniau atgyweirio a chynnal a chadw.

Byddwn yn cefnogi cwsmeriaid, staff a phartneriaid i ddefnyddio technolegau gwyrdd a ffyrdd ymarferol o leihau eu hól troed carbon.

Byddwn yn lleihau allyriadau carbon o'n cartrefi gan symud ein heiddo i fod yn agos at ddi-garbon.

Byddwn yn uwchsgilio ein tŷ gweithlu yn sicrhau ein bod yn â'r capasiti cywir a gallu mewn technolegau gwyrdd ac adeiladu i gefnogi ein rhaglen datgarboneiddio

Rydym yn ymrwmo at...



Lleihau allyriadau carbon ein cartrefi'n gyffredinol

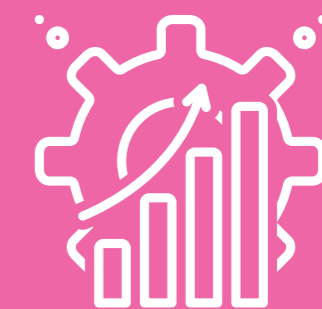


Cynyddu y nifer o'n gweithlu mewnol wedi'u hyfforddi yntecholegau ac adeiladu gwyrdd



Cynyddu ein defnydd o ddeunyddiau o ffynonellau cynaliadwy

Erbyn 2025 byddwn yn...



Gwneud gwaith effeithlonrwydd ynni ar 1,000 o'n cartrefi

MAES BLAENORIAETH 4

CEFNOGI POBL A CHYMUNEDAU I FFYNNU

Mae ein pwrpas cymdeithasol yn golygu, yn ogystal â darparu cartref o ansawdd i bobl, ein bod hefyd yn edrych ar sut y gallwn gynorthwyo pobl i ddod o hyd i a chymryd cyfleoedd i wella eu bywydau. Rydym yn ymfalchïo yn y gefnogaeth a roddwn i'n cwsmeriaid ac yn cydnabod oherwydd y pandemig argyfwng costau byw, gallai'r cymorth hwn fod yn bwysicach nag erioed. Un o'n canlyniadau allweddol erbyn 2025 yw ein bod wedi cyfrannu tuag at gael effaith gadarnhaol hirdymor ar leihau anghydraddoldebau mewn cymdeithas. Byddwn yn canolbwyntio'n benodol ar fynediad i dai diogel, cyflogaeth a hyfforddiant, cymorth ariannol, cyfleoedd twf, iechyd a lles a gweithgareddau adfywio. Rydym wedi asesu ein heffaith ar gymunedau dros y blynyddoedd diwethaf ac wedi edrych ar sut mae cymdeithas yn newid. Rydym yn addasu i hyn a byddwn yn rhoi cymorth i fynd i'r afael â phrif faterion cymdeithasol gan gynnwys unigrwydd, iechyd meddwl lefel isel, diweithdra a thlodi. Mae staff Adra mewn sefyllfa dda i helpu cwsmeriaid i gadw'n ddiogel. Byddwn yn parhau i gyfrannu at fentrau sy'n canolbwyntio ar atal, ymyrraeth gynnar a gweithio mewn partneriaeth fel bod ein cwsmeriaid yn teimlo'n fwy diogel gartref, yn gwella diogelwch yn y cartref, diogelu pobl fregus a chreu cymunedau mwy diogel yn gyffredinol.

Byddwn yn gwneud hyn drwy...

- Ehangu gwaith a chyrhaeddiad 'Academi Adra' – ein menter sy'n rhoi cymorth i gwsmeriaid gymryd rhan mewn cyfleoedd cyflogaeth a hyfforddiant newydd
- Cydnabod lle y gallai fod angen cymorth ychwanegol ar gwsmeriaid ac ymrwmo i gysylltu â nhw'n rheolaidd / cyfathrebu â nhw
- Cyfeirio tenantiaid bregus i'n partneriaid allanol am gymorth arbenigol yn ôl yr angen megis gwasanaethau iechyd meddwl, cyngor arian, cyngor cyflogaeth ac ati.
- Chwilio am gyfleoedd i gefnogi eraill i adfywio ardaloedd trefol a gwledig ar draws gogledd Cymru
- Gweithio gyda grwpiau lleol, gan ddefnyddio ein dylanwad a'n cefnogaeth, i gael gafael ar y cyllid amrywiol sydd ar gael

Amcanion

Cefnogwn adfywio a chynaliadwyedd ein cymunedau

Byddwn yn cyfrannu tuag at atebion i leihau effaith unigrwydd, iechyd meddwl a materion eraill sy'n gysylltiedig â lles.

Byddwn yn mynd ati i roi cymorth i bobl symud tuag at gyfleoedd gwaith a / neu hyfforddiant.

Byddwn yn cefnogi cymunedau i nodi a chael gafael ar gyllid ar gyfer eu prosiectau a'u cynlluniau.

Rydym yn ymrwmo at...



Cynyddu y nifer o bobl a gefnogir mewn l waith neu hyfforddiant



Gwella lles a diogelwch ein cwsmeriaid



Gwella teimlad ein cwsmeriaid o fod yn ddigoel yn eu cartref a'u cymuned



Gwella ein cyswllt a chefnogaeth gyda ein cwsmeriaid a'r gymuned ehangach

Erbyn 2025 byddwn yn...



Darparu cymorth wedi'i dargedu i 5,000 o bobl i wella ansawdd eu bywyd

MAES BLAENORIAETH 5

ADEILADU O SYLFAEN GADARN

Rydym yn fusnes deinamig gyda diwylliant cryf ac iach yn y gweithle. Yn erbyn cefndir o gynnwrf economaidd sylweddol rydym wedi gweithio'n galed i gynnwys meddylfryd masnachol i'r diwylliant hwnnw fel y gallwn edrych ar ffyrdd newydd a gwahanol o ddod ag incwm i mewn a pheidio â dibynnu ar yr un ffynonellau yn unig. Byddwn yn parhau i wneud hyn wrth i ni symud ymlaen - gan ganiatáu i ni ail-fuddsoddi gwargedion yn y busnes i wella gwasanaethau, cwrdd â'n diben cymdeithasol, ac adeiladu mwy o gartrefi fforddiadwy. Rydym hefyd am gael ein cydnabod fel cyflogwr o ddewis a bod yn sefydliad y mae eraill am weithio gydag ef - o fewn a thu allan i'r sector tai. Un o'n cryfderau yw'r ffordd yr ydym yn falcho'r iaith Gymraeg ac yn ei defnyddio ym mhopeth a wnawn. Rydym am barhau i wneud hyn. Drwy ein busnes, rydym am gefnogi'r economi leol ar draws gogledd Cymru gan gydnabod y gall rhywfaint o weithgarwch allweddol dros y tair blynedd nesaf gael effaith gadarnhaol ar adfywio llawer o ardaloedd. Yn unol â'n huchelgeisiau i ddatgarboneiddio ein cartrefi, rydym hefyd yn cydnabod ein heffaith ar yr amgylchedd fel busnes. Felly, rydym hefyd yn blaenoriaethu canolbwyntio ar yr hyn y gallwn ei wneud yn ymarferol i leihau'r allyriadau carbon yn y ffordd yr ydym yn gweithredu fel busnes.

Byddwn yn parhau i gryfhau ein sefyllfa fel partner o ddewis gan edrych i greu partneriaethau strategol gyda phartneriaid allweddol a chyrff cyhoeddus megis Cyngor Gwynedd yn ogystal ag awdurdodau lleol eraill, Bwrdd Iechyd Prifysgol Betsi Cadwaladr, Heddlu Gogledd Cymru ayb.

Byddwn yn gwneud hyn drwy...

- Cyflawni'r blaenoriaethau y cytunwyd arnynt yn ein Strategaeth Fasnachol gan ganolbwyntio ar ddarparu gwerth am arian a manteisio ar ffynonellau incwm mwy amrywiol
- Uchafu effaith ein gwaith ar yr economïau leol
- Mynd ati i edrych ar ffyrdd o gwneud y mwyaf o werth cymdeithasol yn ogystal ag economaidd ein gwaith
- Edrych ar ffyrdd o leihau ein milltiroedd busnes lle bo'n bosibl ac yn chwilio am ddewisiadau gwyrdddech ar gyfer ein ffylod o gerbydau presennol
- Lleihau ein ôl troed carbon cyffredinol drwy newid sut rydym yn gwneud pethau neu ddod o hyd i ffyrdd eraill o wrthbwyso ein hallyriadau
- Parhau i gynnal arolygon boddhad staff a gweithredu ar yr adborth a dderbynir

Amcanion

Sefydlu ein hunain fel cyflogwr o ddewis

Trwy ein gweithgareddau busnes a'n penderfyniadau, ceisio cefnogi eraill i adfywio ardaloedd allweddol ledled gogledd Cymru

Byddwn yn cynyddu ein hincwm a gynhyrchir trwy weithgaredd fasnachol

Rydym yn ymrwmo at...



Lleihau allyriadau carbon o'n gweithgareddau busnes



Cyflawni y wobwr 'Aur' yn y safon Buddsoddi Mewn Pobl



Cynyddu ein effaith ar yr economi leol

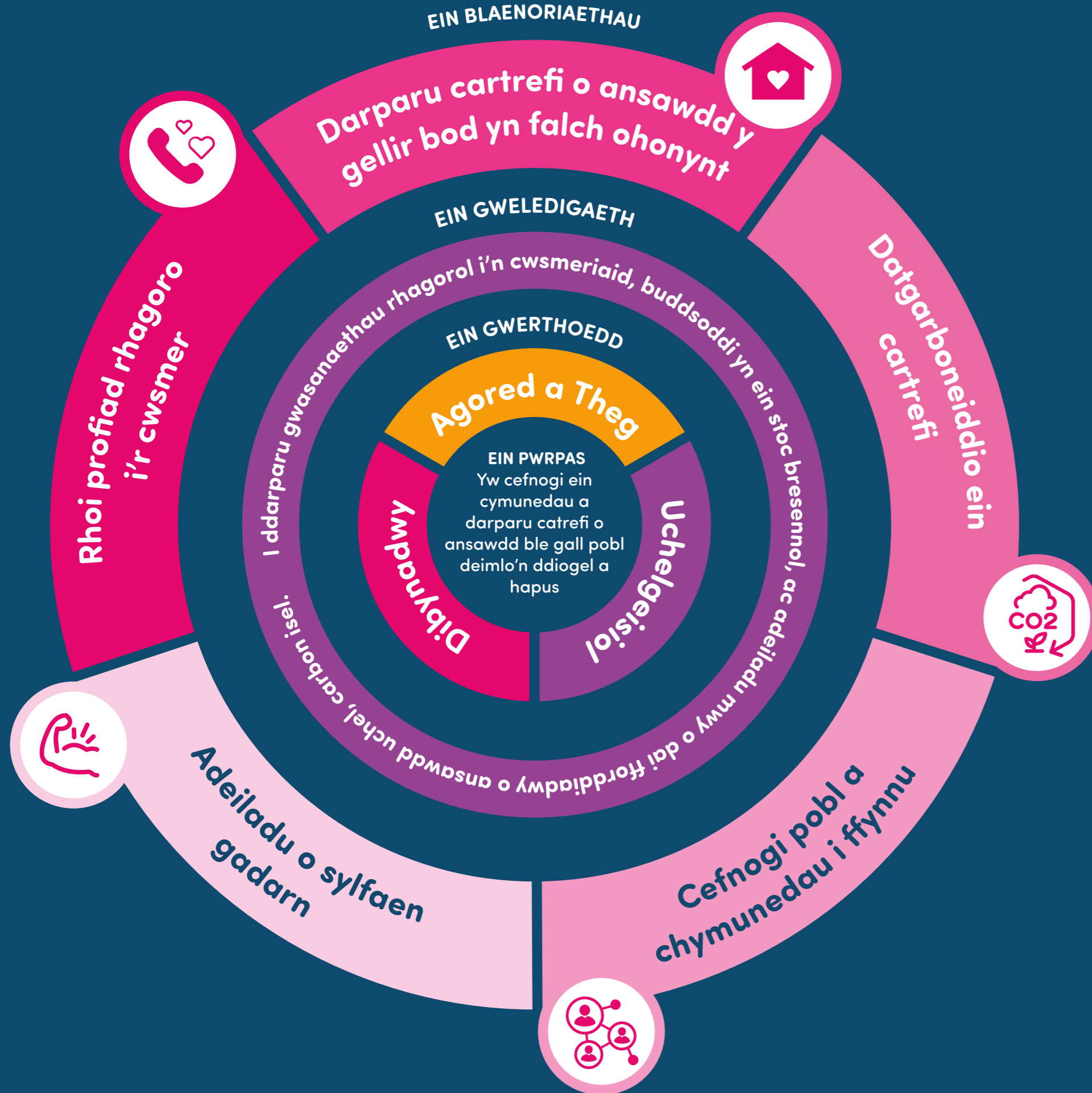


Cynyddu gwerth Cymdeithasol ein buddsoddiad

Erbyn 2025 byddwn yn...



Cynhyrchu £600k o warged ychwanegol drwy weithgaredd Masnachol newydd



Erbyn 2025 byddwn yn...



Cyflawni cyfartaledd o dros 90% o foddhad Cwsmer â'n gwasanaethau rheng flaen



Adeiladu 750 o gartrefi newydd a Buddsoddi £60m yn ein cartrefi presennol



Gwneud gwaith effeithlonrwydd ynni ar 1,000 o'n cartrefi



Darparu cymorth wedi'i dargedu i 5,000 o bobl i wella ansawdd eu bywyd



Cynhyrchu £600k o warged ychwanegol drwy weithgaredd Masnachol newydd